




Dell Latitude 3160

Príručka majiteľa

Regulačný model: P21T
Regulačný typ: P21T002



Poznámky, upozornenia a výstrahy

-  **POZNÁMKA:** POZNÁMKA uvádza dôležité informácie, ktoré umožňujú lepšie využitie počítača.
-  **VAROVANIE: UPOZORNENIE** označuje možné poškodenie hardvéru alebo stratu údajov a uvádza, ako sa vyhnúť problému.
-  **VÝSTRAHA: VÝSTRAHA** označuje možné poškodenie majetku, osobné zranenie alebo smrť.

Copyright © 2015 Dell Inc. Všetky práva vyhradené. Tento produkt je chránený zákonmi USA a ďalšími medzinárodnými zákonmi o autorských právach a duševnom vlastníctve. Dell™ a logo Dell sú ochrannými známkami spoločnosti Dell Inc. v Spojených štátoch a/alebo ďalších jurisdikciách. Všetky ostatné tu uvedené značky a názvy môžu byť ochranné známky ich príslušných spoločností.

2015 - 05

Rev. A00

Obsah

| | |
|---|----------|
| 1 Práca na počítači..... | 5 |
| Pred servisným úkonom v počítači..... | 5 |
| Vypnutie počítača..... | 6 |
| Po dokončení práce v počítači..... | 7 |
| 2 Demontáž a inštalácia komponentov..... | 8 |
| Odporúčané nástroje..... | 8 |
| Demontáž spodného krytu..... | 8 |
| Inštalácia spodného krytu..... | 9 |
| Vybratie batérie..... | 9 |
| Vloženie batérie..... | 10 |
| Demontáž zvukovej dosky..... | 10 |
| Inštalácia zvukovej dosky..... | 11 |
| Demontáž karty WLAN..... | 11 |
| Montáž karty WLAN..... | 12 |
| Demontáž zostavy displeja..... | 12 |
| Inštalácia zostavy displeja..... | 13 |
| Demontáž rámu displeja..... | 14 |
| Inštalácia rámu displeja..... | 15 |
| Demontáž panela displeja..... | 15 |
| Inštalácia panela displeja..... | 17 |
| Demontáž kamery..... | 17 |
| Inštalácia kamery..... | 18 |
| Demontáž portu napájacieho konektora..... | 18 |
| Montáž portu napájacieho konektora..... | 19 |
| Demontáž zostavy pevného disku..... | 19 |
| Inštalácia zostavy pevného disku..... | 21 |
| Demontáž dosky diód LED..... | 22 |
| Montáž dosky diód LED..... | 22 |
| Demontáž pamäte..... | 22 |
| Inštalácia pamäte..... | 23 |
| Demontáž gombíkovej batérie..... | 23 |
| Inštalácia gombíkovej batérie..... | 24 |
| Demontáž rámu klávesnice..... | 24 |
| Inštalácia rámu klávesnice..... | 25 |
| Demontáž klávesnice..... | 25 |
| Inštalácia klávesnice..... | 26 |
| Demontáž chladiča..... | 27 |

| | |
|---|-----------|
| Inštalácia chladiča..... | 28 |
| Demontáž systémovej dosky..... | 28 |
| Inštalácia systémovej dosky..... | 29 |
| Demontáž reproduktora..... | 29 |
| Inštalácia reproduktora..... | 30 |
| 3 Program System Setup (Nastavenie systému)..... | 31 |
| Zavádzacia postupnosť..... | 31 |
| Navigačné klávesy..... | 31 |
| Možnosti programu System Setup..... | 32 |
| Aktualizácia systému BIOS | 40 |
| Systémové heslo a heslo pre nastavenie..... | 41 |
| Nastavenie systémového hesla a hesla pre nastavenie..... | 41 |
| Vymazanie alebo zmena existujúceho systémového hesla a/alebo hesla pre nastavenie..... | 42 |
| 4 Technické údaje..... | 43 |
| 5 Diagnostika..... | 47 |
| Diagnostika Vylepšené vyhodnotenie systému pred zavedením (Enhanced Pre-Boot System Assessment – ePSA)..... | 47 |
| Indikátory stavu zariadenia..... | 48 |
| Indikátory stavu batérie..... | 49 |
| 6 Kontaktovanie spoločnosti Dell..... | 50 |

Práca na počítači


Pred servisným úkonom v počítači


Dodržiavajte nasledujúce bezpečnostné pokyny, aby ste sa vyhli prípadnému poškodeniu počítača a zaistili svoju osobnú bezpečnosť. Pokiaľ nie je uvedené inak, každý postup uvádzaný v tomto dokumente predpokladá, že sú splnené nasledujúce podmienky:


- Prečítali ste si bezpečnostné informácie, ktoré boli dodané spolu s počítačom.
- Komponent možno vymeniť alebo (ak bol zakúpený osobitne) namontovať podľa postupu demontáže v opačnom poradí krokov.


 **VÝSTRAHA:** Pred otvorením krytu a panelov počítača odpojte všetky zdroje napájania. Po dokončení práce vnútri počítača znova nainštalujte všetky kryty, panely a skrutky pred tým, než počítač pripojíte k zdroju napájania.


 **VÝSTRAHA:** Skôr než začnete pracovať vnútri počítača, prečítajte si bezpečnostné pokyny dodané s počítačom. Ďalšie informácie o bezpečnosti a overených postupoch nájdete na stránke so zákonnými požiadavkami na adrese www.dell.com/regulatory_compliance.

 **VAROVANIE:** Veľa opráv smie vykonávať iba oprávnený servisný technik. Vy môžete vykonávať iba postupy riešenia problémov a jednoduché opravy, na ktoré vás oprávňuje dokumentácia k produktu alebo pokyny internetového alebo telefonického tímu servisu a technickej podpory. Na škody spôsobené opravami, ktoré neboli autorizované spoločnosťou Dell, sa nevzťahuje záruka. Prečítajte si bezpečnostné informácie, ktoré boli dodané spolu s produktom, a dodržujte ich.

 **VAROVANIE:** Uzemnite sa pomocou uzemňovacieho remienka na zápästí alebo opakovaným dotýkaním sa nenatretého kovového povrchu (ako napr. konektora na zadnej strane počítača), aby ste predišli elektrostatickému výboju.

 **VAROVANIE:** So súčiastkami a kartami zaobchádzajte opatrne. Nedotýkajte sa komponentov ani kontaktov na karte. Kartu držte za jej okraje alebo za jej kovový montážny držiak. Komponenty ako procesor držte za okraje, nie za kolíky.


 **VAROVANIE:** Ak odpájate kábel, ťahajte ho za konektor alebo pevný ťahací jazýček, nie za samotný kábel. Niektoré káble majú konektor zaistený západkami; pred odpojením takéhoto kábla stlačte západky. Konektory od seba odpájajte plynulým ťahom v rovnom smere – zabránite tým ohnutiu kolíkov. Skôr než niektorý kábel zapojíte, presvedčte sa, či sú oba konektory správne orientované a zarovnané.

 **POZNÁMKA:** Farba počítača a niektorých komponentov sa môže odlišovať od farby uvádzanej v tomto dokumente.

V záujme predchádzania poškodeniu počítača vykonajte pred začatím prác vo vnútri počítača nasledujúce kroky.

1. Pracovný povrch musí byť rovný a čistý, aby sa nepoškríabal kryt počítača.
2. Vypnite počítač (pozrite časť [Vypnutie počítača](#)).


3. Ak je váš počítač pripojený na dokovaciu stanicu (ak je v doku), odpojte ho.

 **VAROVANIE:** Ak chcete odpojiť sieťový kábel, najskôr odpojte kábel z počítača a potom ho odpojte zo sieťového zariadenia.

4. Odpojte od počítača všetky sieťové káble.

5. Odpojte počítač a všetky pripojené zariadenia z elektrických zásuviek.

6. Zatvorte displej a prevrátte počítač na rovný pracovný povrch.

 **POZNÁMKA:** V záujme predchádzania poškodeniu systémovej dosky musíte pred servisným úkonom v počítači vybrať hlavnú batériu.

7. Demontujte spodný kryt.


8. Vyberte hlavnú batériu.

9. Otočte počítač do normálnej polohy.

10. Otvorte displej.

11. Stlačte a podržte stlačený spínač napájania na niekoľko sekúnd, aby ste uzemnili systémovú dosku.

 **VAROVANIE:** Pred otvorením displeja vždy odpojte počítač z elektrickej zásuvky, aby ste predišli zásahu elektrickým prúdom.

 **VAROVANIE:** Skôr než sa dotknete akéhokoľvek komponentu vo vnútri počítača, uzemnite sa dotykcom nenatretého kovového povrchu, napríklad kovovej zadnej strany počítača. Počas práce sa pravidelne dotýkajte nenatretého kovového povrchu, aby sa rozptýlila statická elektrina, ktorá by mohla poškodiť vnútorné komponenty.

12. Z príslušných zásuviek vyberte všetky vložené karty ExpressCard alebo Smart Card.

Vypnutie počítača


 **VAROVANIE:** Skôr než vypnete počítač, uložte a zatvorte všetky otvorené súbory a zatvorte všetky otvorené programy, aby ste zabránili strate údajov.

1. Vypnite operačný systém:

- V systéme Windows 8.1:

– Používanie zariadenia podporujúceho dotyky:

a. Prejdite prstom od pravého okraja obrazovky, otvorte ponuku kľúčových tlačidiel a vyberte možnosť **Settings (Nastavenia)**.

b. Vyberte  , potom kliknite na tlačidlo **Vypnúť**.

alebo

* Na úvodnej obrazovke sa dotknite  , potom kliknite na tlačidlo **Vypnúť**.

– Používanie myši:


a. Presuňte kurzor do pravého horného rohu obrazovky a kliknite na možnosť **Settings (Nastavenia)**.

b. Kliknite na  a kliknite na tlačidlo **Vypnúť**.


alebo

* Na úvodnej obrazovke kliknite na , potom kliknite na tlačidlo **Vypnúť**.

- V systéme Windows 7:

1. Kliknite na položku **Štart** .
2. Kliknite na položku **Vypnúť**.

alebo

1. Kliknite na položku **Štart** .
2. Kliknite na šípku v dolnom pravom rohu ponuky **Štart** podľa obrázka a kliknite na položku




Vypnúť


2. Skontrolujte vypnutie počítača a všetkých pripojených zariadení. Ak sa počítač a pripojené zariadenia nevypli pri vypínaní operačného systému automaticky, vypnite ich stlačením a podržaním hlavného vypínača po dobu asi 6 sekúnd.

Po dokončení práce v počítači

Po skončení postupu inštalácie súčastí sa pred zapnutím počítača uistite, či ste pripojili všetky externé zariadenia, karty a káble.

 **VAROVANIE: Používajte výlučne batériu určenú pre konkrétny typ počítača Dell, aby ste nepoškodili počítač. Nepoužívajte batérie určené pre iné počítače spoločnosti Dell.**

1. Pripojte prípadné externé zariadenia, napríklad replikátor portov alebo mediálnu základňu, a nainštalujte všetky karty, napríklad ExpressCard.
2. Pripojte k počítaču prípadné telefónne alebo sieťové káble.

 **VAROVANIE: Pred zapojením sieťového kábla najskôr zapojte kábel do sieťového zariadenia a potom ho zapojte do počítača.**

3. Namontujte späť batériu.
4. Namontujte späť spodný kryt.
5. Pripojte počítač a všetky pripojené zariadenia k ich elektrickým zásuvkám.
6. Zapnite počítač.

Demontáž a inštalácia komponentov

Táto časť obsahuje podrobné informácie o odstraňovaní alebo inštalácii komponentov vášho počítača.

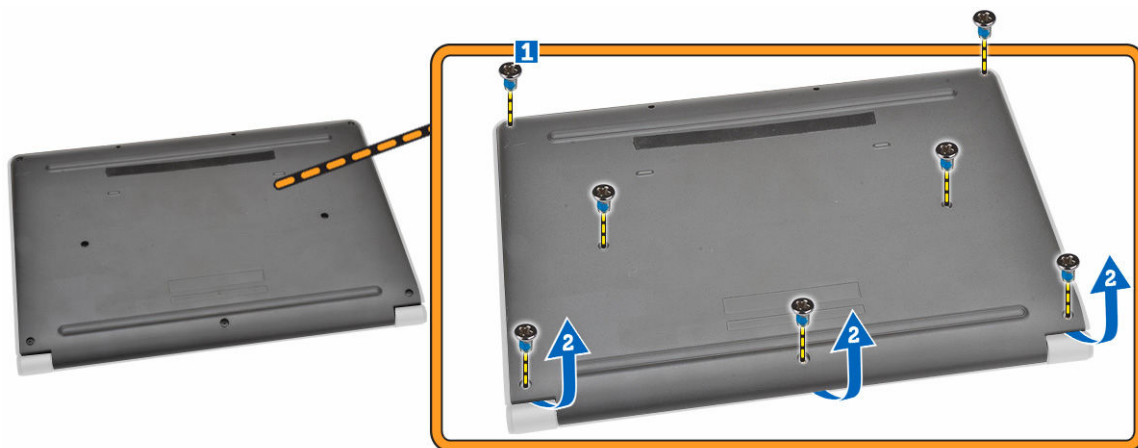
Odporúčané nástroje


Postupy uvedené v tomto dokumente môžu vyžadovať použitie nasledujúcich nástrojov:

- Malý plochý skrutkovač
- krížový skrutkovač č. 0,
- krížový skrutkovač č. 1,
- Malé plastové páčidlo

Demontáž spodného krytu

1. Postupujte podľa pokynov uvedených v časti [Pred servisným úkonom v počítači](#).
2. Pri demontáži spodného krytu z počítača postupujte podľa nasledujúcich krokov:
 - a. Odstráňte skrutky, ktoré pripevňujú spodný kryt k počítaču.
 - b. Vypáčením uvoľnite spodný kryt z počítača.



 **POZNÁMKA:** Je možné, že na vypáčenie spodného krytu popri okrajov budete potrebovať ostrý nástroj.

3. Odnímte spodný kryt z počítača.



Inštalácia spodného krytu

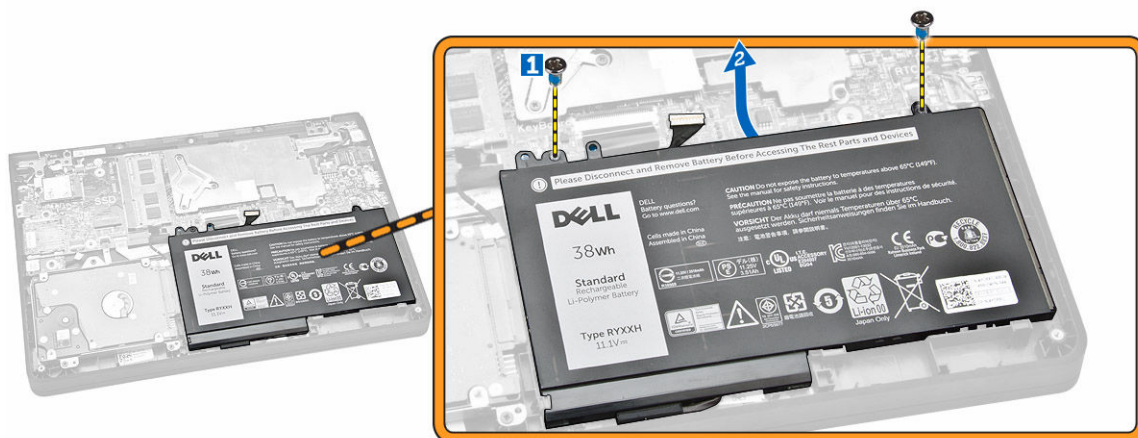
1. Umiestnite spodný kryt tak, aby bol zarovnaný s držiakmi na skrutky v počítači.
2. Utiiahnite skrutky, ktoré upevňujú spodný kryt k počítaču.
3. Postupujte podľa pokynov uvedených v časti [Po dokončení práce v počítači](#).

Vybratie batérie

1. Postupujte podľa pokynov uvedených v časti [Pred servisným úkonom v počítači](#).
2. Demontujte [spodný kryt](#).
3. Uvoľnenie batérie z počítača:
 - a. Odlepte lepiacu pásku, ktorá drží kábel batérie [1].
 - b. Odpojte kábel batérie od konektora na systémovej doske [2].



4. Vykonaňte nasledujúce kroky:
 - a. Odskrutkujte skrutky, ktoré pripevňujú batériu k počítaču [1].
 - b. Vyberte batériu z počítača [2].

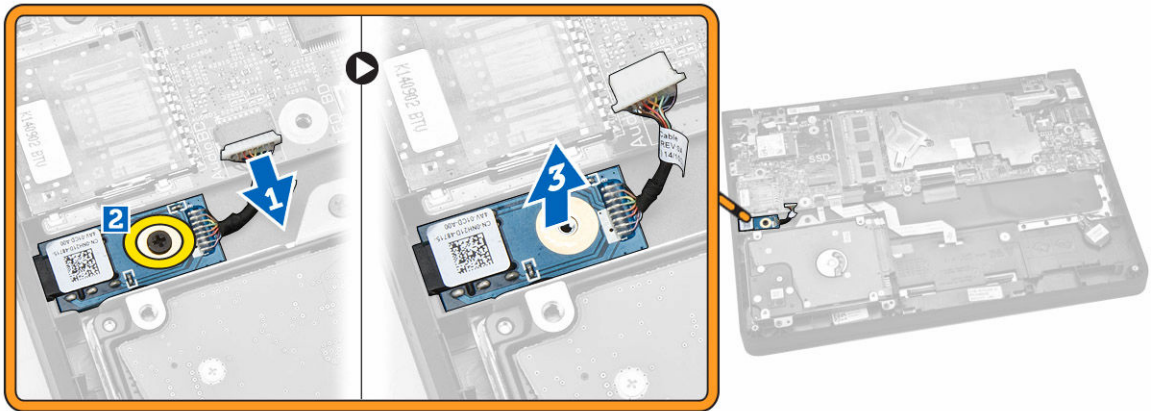


Vloženie batérie

1. Vložte batériu na príslušné miesto v počítači.
2. Kábel batérie pripojte k príslušnému konektoru na systémovej doske.
3. Zaistite kábel batérie pomocou lepiacej pásky.
4. Uťahnite skrutky, ktoré držia batériu na počítači.
5. Nainštalujte [spodný kryt](#).
6. Postupujte podľa pokynov uvedených v časti [Po dokončení práce v počítači](#).

Demontáž zvukovej dosky

1. Postupujte podľa pokynov uvedených v časti [Pred servisným úkonom v počítači](#).
2. Demontujte nasledujúce komponenty:
 - a. [spodný kryt](#)
 - b. [batéria](#)
3. Vykonaajte nasledujúce kroky:
 - a. Odpojte kábel zvukovej dosky od konektora na systémovej doske [1].
 - b. Odskrutkujte skrutku, ktorá drží zvukovú dosku v počítači [2].
 - c. Vyberte zvukovú dosku z počítača [3].

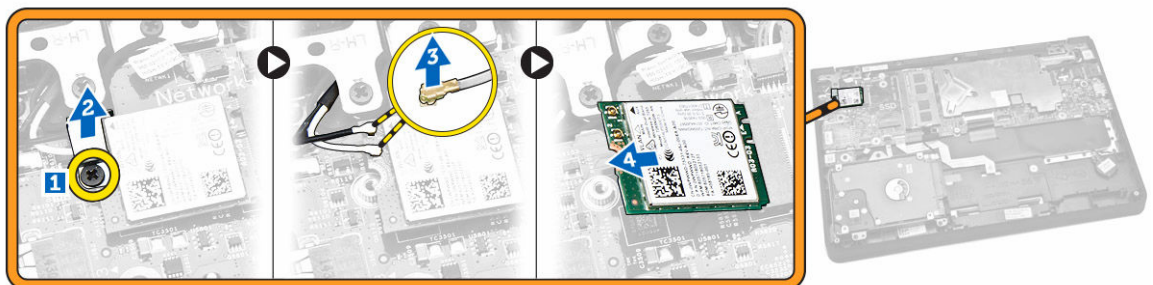


Inštalácia zvukovej dosky

1. Vložte zvukovú dosku na príslušné miesto v počítači.
2. Utiiahnite skrutku, ktorá pripevňuje zvukovú dosku k počítaču.
3. Pripojte kábel zvukovej dosky k príslušnému konektoru na systémovej doske.
4. Nainštalujte nasledujúce komponenty:
 - a. [batéria](#)
 - b. [spodný kryt](#)
5. Postupujte podľa pokynov uvedených v časti [Po dokončení práce v počítači](#).

Demontáž karty WLAN

1. Postupujte podľa pokynov uvedených v časti [Pred servisným úkonom v počítači](#).
2. Demontujte nasledujúce komponenty:
 - a. [spodný kryt](#)
 - b. [batéria](#)
3. Vykonaajte nasledujúce kroky:
 - a. Odstráňte skrutku, ktorá drží kovovú konzolu na karte WLAN [1].
 - b. Odstráňte kovovú konzolu, aby ste získali prístup ku káblom WLAN [2].
 - c. Odpojte káble WLAN z príslušných konektorov karty WLAN [3].
 - d. Vyberte kartu WLAN z konektora na systémovej doske [4].

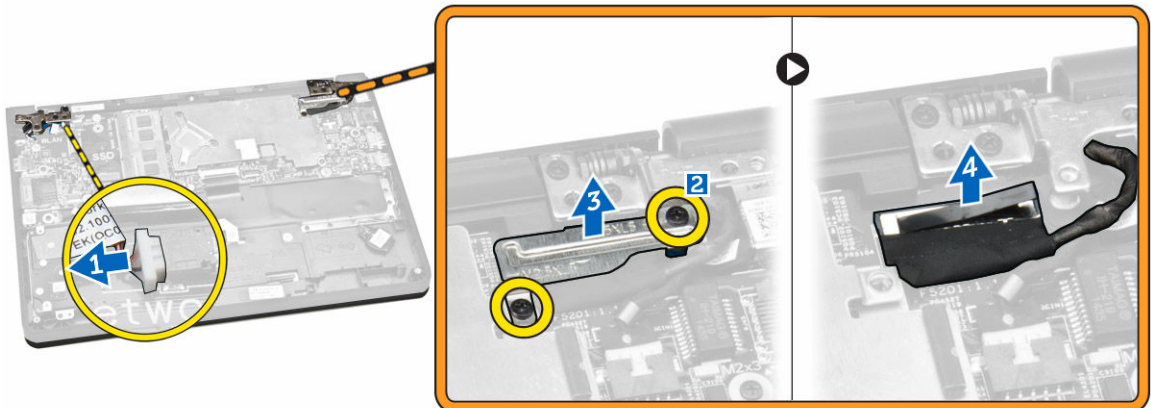


Montáž karty WLAN

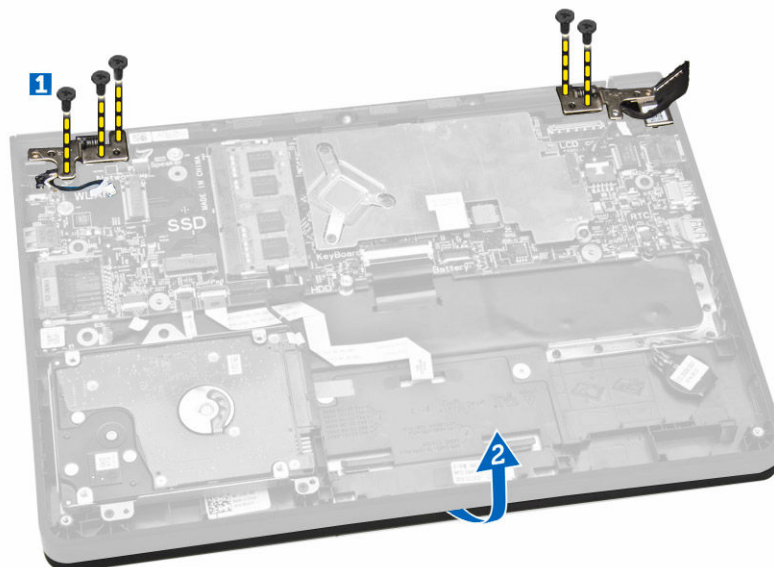
1. Vložte kartu WLAN do konektora na systémovej doske.
2. Pripojte káble WLAN k príslušným konektorom na karte WLAN.
3. Vložte kovovú konzolu, ktorá drží káble WLAN.
4. Utiahnite skrutku, ktorá drží kartu WLAN k systémovej doske.
5. Nainštalujte nasledujúce komponenty:
 - a. [batéria](#)
 - b. [spodný kryt](#)
6. Postupujte podľa pokynov uvedených v časti [Po dokončení práce v počítači](#).

Demontáž zostavy displeja

1. Postupujte podľa pokynov uvedených v časti [Pred servisným úkonom v počítači](#).
2. Demontujte nasledujúce komponenty:
 - a. [spodný kryt](#)
 - b. [batéria](#)
 - c. [WLAN](#)
3. Uvoľnenie zostavy displeja z počítača:
 - a. Odpojte sieťový kábel od konektora na systémovej doske [1].
 - b. Vyberte skrutky, ktoré držia kovovú konzolu na systémovej doske [2].
 - c. Odstráňte kovovú konzolu, aby ste získali prístup ku káblu displeja [3].
 - d. Odpojte kábel displeja od konektora na systémovej doske [4].



4. Odskrutkujte skrutky, ktoré držia závesy displeja v počítači [1] a otvorte displej [2].



5. Odtiahnutím oddelíte zostavu klávesnice od zostavy displeja.




Inštalácia zostavy displeja

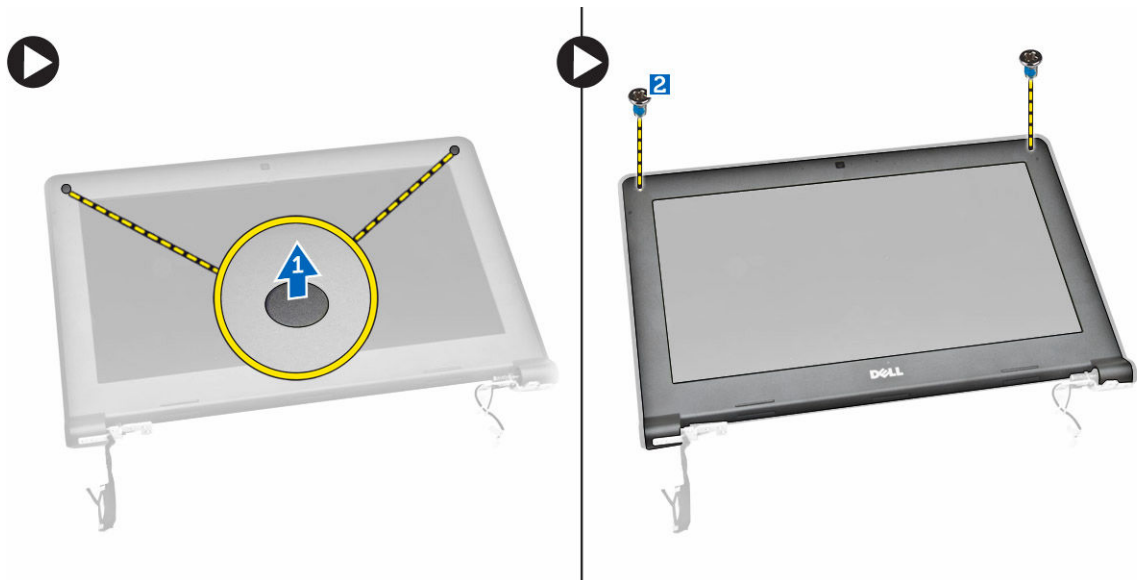
1. Položte zostavu displeja na skrinku počítača.
2. Zarovnajzte závesy displeja s držiakmi skrutiek na skrinke počítača.
3. Uťahnite skrutky, ktoré pripevňujú zostavu displeja k počítaču.
4. Kábel displeja pripojte ku konektoru na systémovej doske.
5. Umiestnite kovovú konzolu, uchyťte kábel displeja a utiahnite skrutky, ktoré držia kovovú konzolu.
6. Sieťový kábel pripojte k príslušnému konektoru na systémovej doske.
7. Nainštalujte nasledujúce komponenty:
 - a. [WLAN](#)

- b. [batéria](#)
 - c. [spodný kryt](#)
8. Postupujte podľa pokynov uvedených v časti [Po dokončení práce v počítači](#).

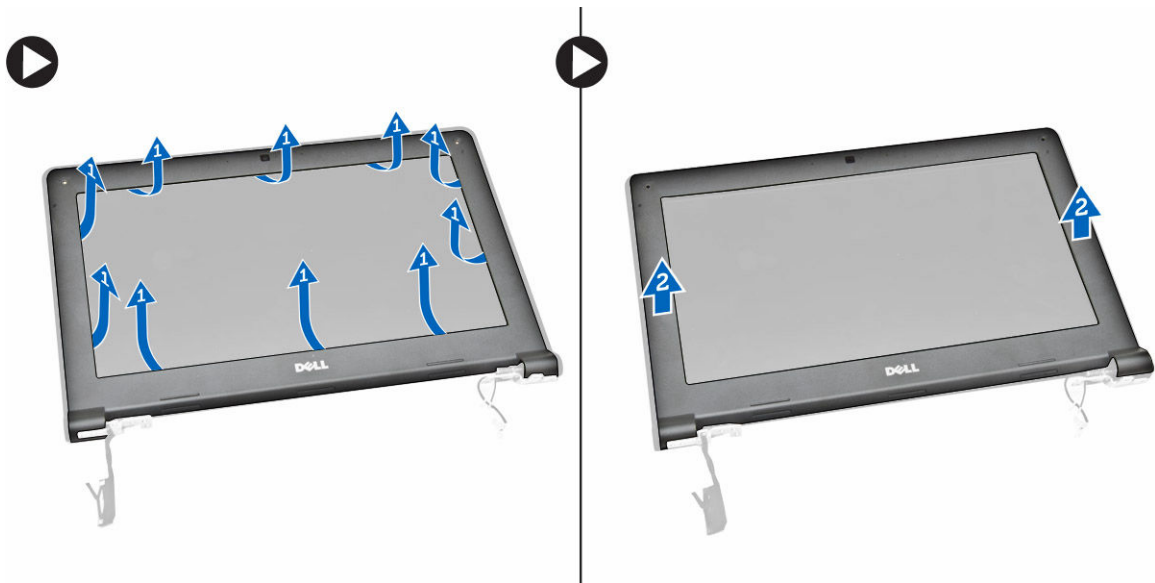
Demontáž rámu displeja

 **POZNÁMKA:** Táto úloha platí iba pre počítače bez dotykovej obrazovky.

1. Postupujte podľa pokynov uvedených v časti [Pred servisným úkonom v počítači](#).
2. Demontujte nasledujúce komponenty:
 - a. [spodný kryt](#)
 - b. [batéria](#)
 - c. [zostava displeja](#)
3. Vykonaajte nasledujúce kroky:
 - a. Odlepte plastovú lepiacu pásku, aby ste sa dostali k skrutkám rámu displeja [1].
 - b. Odskrutkujte skrutky, ktoré pripevňujú rám displeja k zostave displeja [2].




4. Vypáčením okrajov uvoľníte rám displeja [1] a odnímate rám displeja od zostavy displeja [2].



Inštalácia rámu displeja

1. Umiestnite rám displeja na zostavu displeja.
2. Počnúc od horného rohu a postupujúc okolo celého rámu zatlačte na rám displeja, kým nezacvakne na svoje miesto do zostavy displeja.
3. Utiahnutím skrutiek upevnite rám displeja k zostave displeja.
4. Plastovou lepiacou páskou prichyťte skrutky rámu displeja.
5. Nainštalujte nasledujúce komponenty:
 - a. [zostava displeja](#)
 - b. [batéria](#)
 - c. [spodný kryt](#)
6. Postupujte podľa pokynov uvedených v časti [Po dokončení práce v počítači](#).

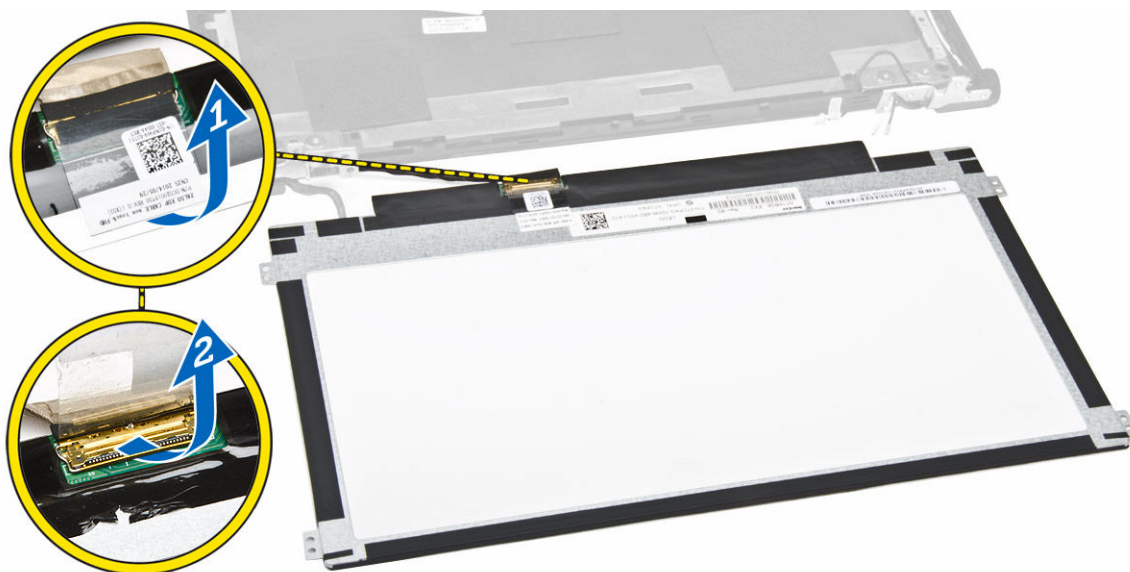
Demontáž panela displeja

 **POZNÁMKA:** Táto úloha platí iba pre počítače bez dotykovej obrazovky.

1. Postupujte podľa pokynov uvedených v časti [Pred servisným úkonom v počítači](#).
2. Demontujte nasledujúce komponenty:
 - a. [spodný kryt](#)
 - b. [batéria](#)
 - c. [zostava displeja](#)
 - d. [rám displeja](#)
3. Demontáž panela displeja zo zostavy displeja:
 - a. Odskrutkujte skrutky, ktoré pripevňujú panel displeja k zostave displeja [1].
 - b. Nadvihnite a sklopte panel displeja pre prístup ku káblu eDP [2].



4. Kábel eDP [2] sprístupníte po odlepení lepidla [1].




5. Kábel eDP odpojte z príslušného konektora [1] a vyberte panel displeja zo zostavy displeja [2].



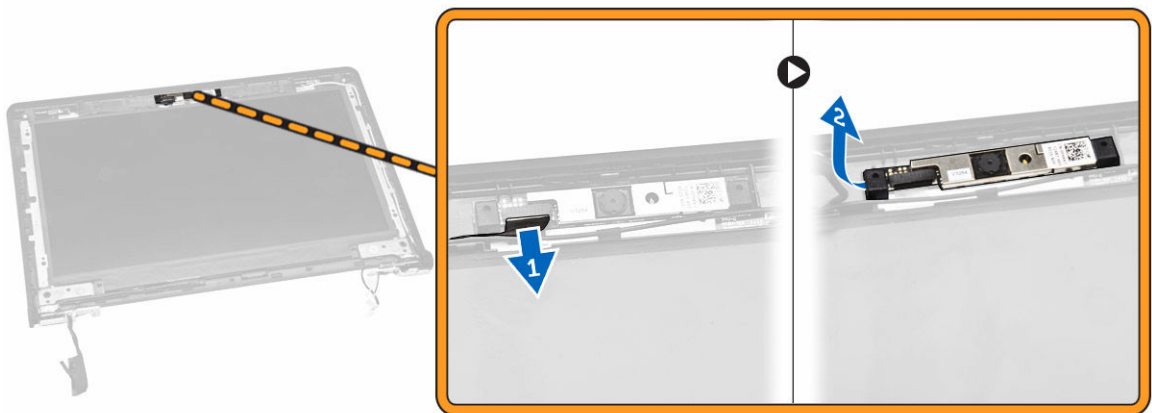
Inštalácia panela displeja

1. Kábel eDP pripojte k príslušnému konektoru a upevnite ho pomocou lepiacej pásky.
2. Umiestnite panel displeja, aby bol zarovnaný s držiakmi na skrutky v zostave displeja.
3. Uťahnutím skrutiek upevnite panel displeja k zostave displeja.
4. Nainštalujte nasledujúce komponenty:
 - a. [rám displeja](#)
 - b. [zostava displeja](#)
 - c. [batéria](#)
 - d. [spodný kryt](#)
5. Postupujte podľa pokynov uvedených v časti [Po dokončení práce v počítači](#).

Demontáž kamery

 **POZNÁMKA:** Táto úloha platí iba pre počítače bez dotykovej obrazovky.

1. Postupujte podľa pokynov uvedených v časti [Pred servisným úkonom v počítači](#).
2. Demontujte nasledujúce komponenty:
 - a. [spodný kryt](#)
 - b. [batéria](#)
 - c. [zostava displeja](#)
 - d. [rám displeja](#)
3. Demontáž kamery zo zostavy displeja:
 - a. Odpojte kábel kamery od konektora na zostave displeja [1].
 - b. Vypáčením odstráňte kameru zo zostavy displeja [2].

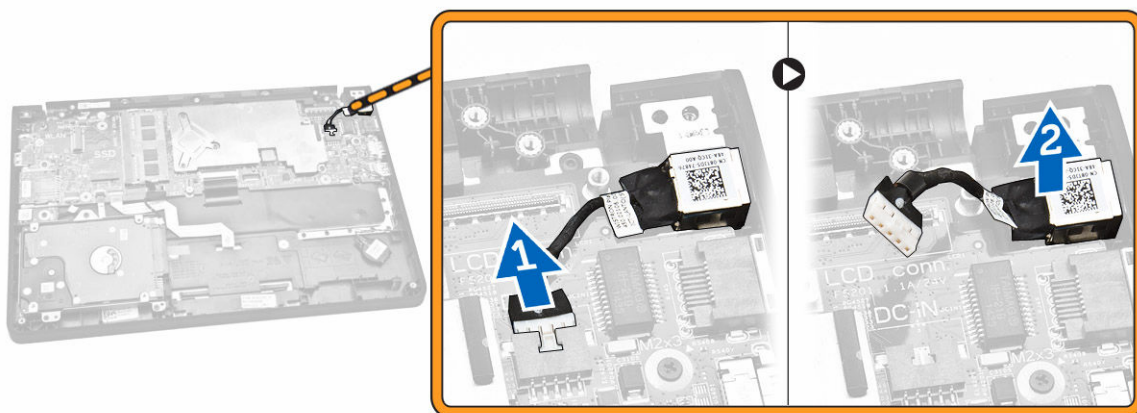


Inštalácia kamery

1. Vložte kameru na svoje miesto na zostave displeja.
2. Pripojte kábel kamery ku konektoru na zostave displeja.
3. Nainštalujte nasledujúce komponenty:
 - a. [rám displeja](#)
 - b. [zostava displeja](#)
 - c. [batéria](#)
 - d. [spodný kryt](#)
4. Postupujte podľa pokynov uvedených v časti [Po dokončení práce v počítači](#).

Demontáž portu napájacieho konektora

1. Postupujte podľa pokynov uvedených v časti [Pred servisným úkonom v počítači](#).
2. Demontujte nasledujúce komponenty:
 - a. [spodný kryt](#)
 - b. [batéria](#)
 - c. [zostava displeja](#)
3. Vykonaňte nasledujúce kroky:
 - a. Odpojte kábel portu napájacieho konektora od príslušného konektora na systémovej doske [1].
 - b. Demontujte port napájacieho konektora z počítača [2].

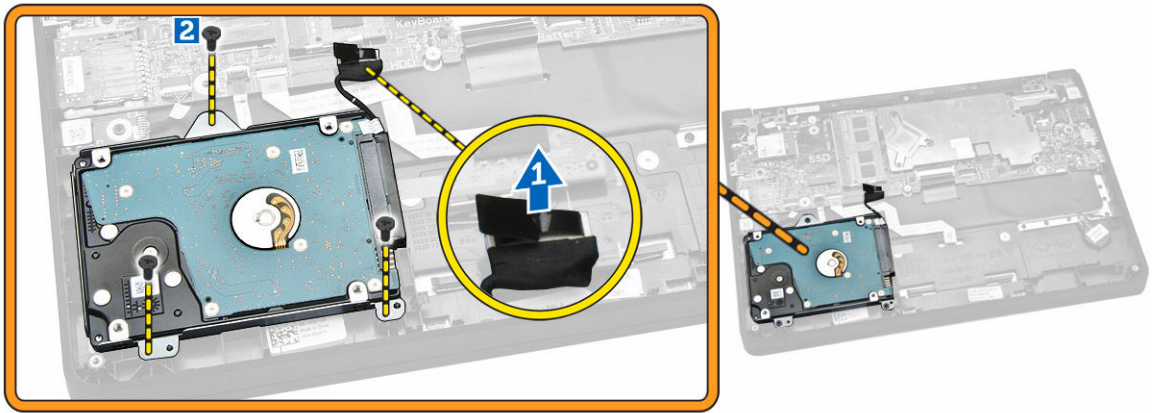


Montáž portu napájacieho konektora

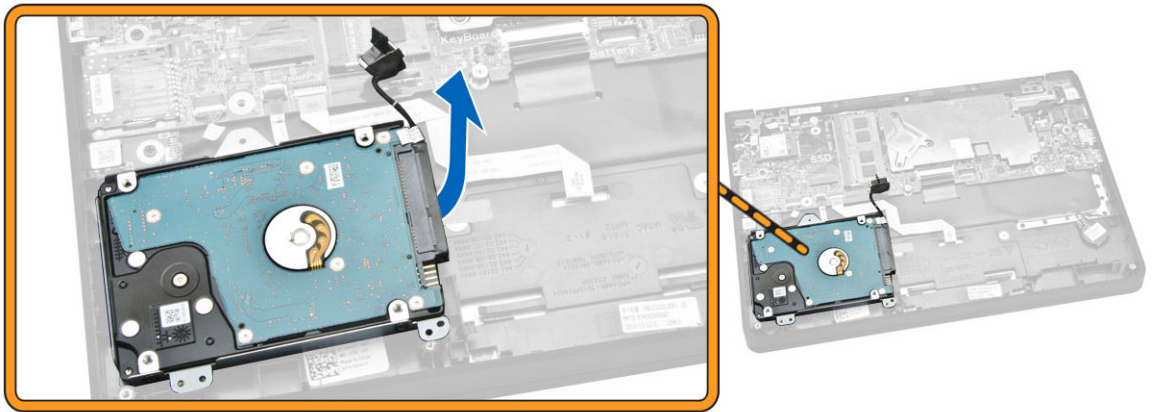
1. Vložte port napájacieho konektora na príslušné miesto v počítači.
2. Zapojte kábel portu napájacieho konektora k príslušnému konektoru na systémovej doske.
3. Nainštalujte nasledujúce komponenty:
 - a. [zostava displeja](#)
 - b. [batéria](#)
 - c. [spodný kryt](#)
4. Postupujte podľa pokynov uvedených v časti [Po dokončení práce v počítači](#).

Demontáž zostavy pevného disku

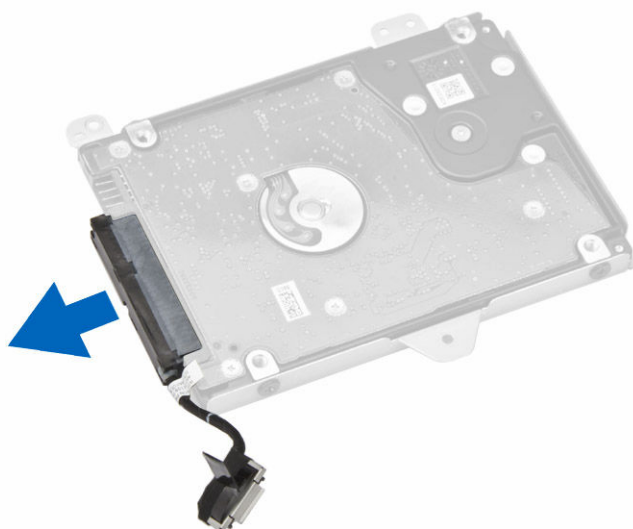
1. Postupujte podľa pokynov uvedených v časti [Pred servisným úkonom v počítači](#).
2. Demontujte nasledujúce komponenty:
 - a. [spodný kryt](#)
 - b. [batéria](#)
3. Vykonaajte nasledujúce kroky:
 - a. Odpojte kábel pevného disku od konektora na systémovej doske [1].
 - b. Odskrutkujte skrutky, ktorými je zostava pevného disku pripevnená k počítaču [2].



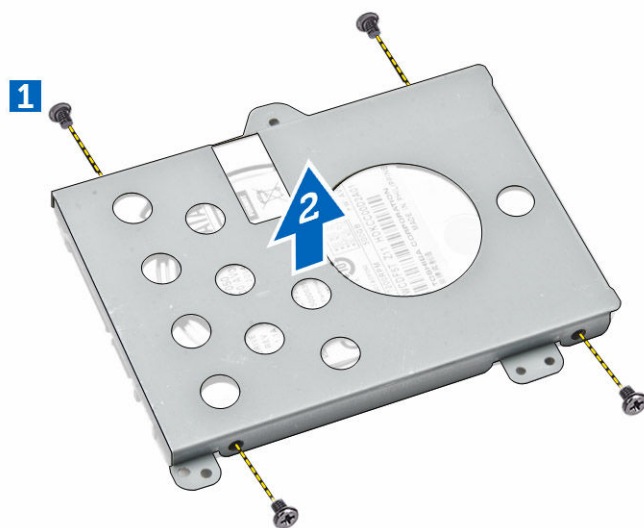
4. Z počítača vyberte zostavu pevného disku.



5. Potiahnutím uvoľníte kábel pevného disku od konektora na zostave pevného disku.



6. Odskrutkujte skrutky, ktoré držia konzolu pevného disku na pevnom disku [1] a vyberte pevný disk z konzoly pevného disku [2].



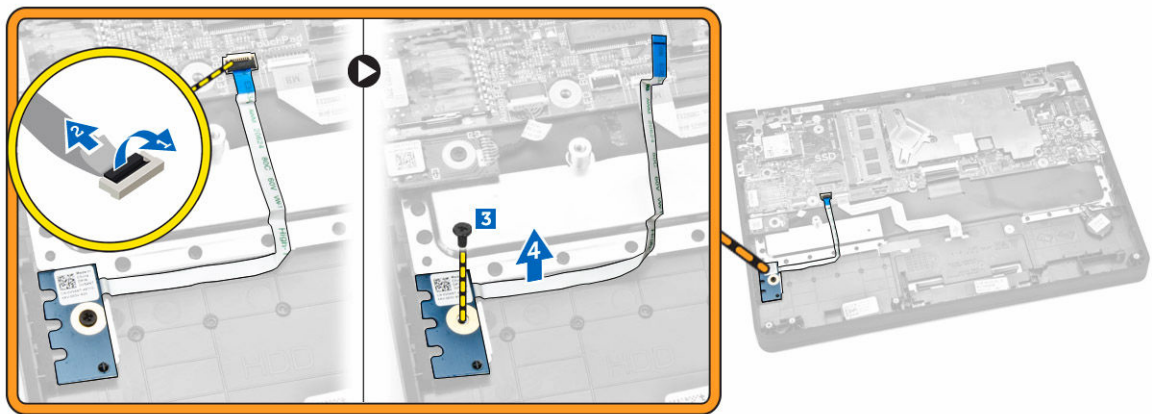
Inštalácia zostavy pevného disku

1. Umiestnite pevný disk na zostavu pevného disku, zarovnajte držiaky skrutiek a utiahnutím skrutiek uchyťte konzolu pevného disku.
2. Kábel pevného disku pripojte k príslušnému konektoru na pevnom disku.
3. Vložte zostavu pevného disku do príslušnej zásuvky v počítači.
4. Kábel pevného disku pripojte k príslušnému konektoru na systémovej doske.
5. Uťahnite skrutky, ktoré upevňujú zostavu pevného disku k počítaču.
6. Nainštalujte nasledujúce komponenty:

- a. [batéria](#)
 - b. [spodný kryt](#)
7. Postupujte podľa pokynov uvedených v časti [Po dokončení práce v počítači](#).

Demontáž dosky diód LED

1. Postupujte podľa pokynov uvedených v časti [Pred servisným úkonom v počítači](#).
2. Demontujte nasledujúce komponenty:
 - a. [spodný kryt](#)
 - b. [batéria](#)
 - c. [zostava pevného disku](#)
3. Vykonaťte nasledujúce kroky:
 - a. Odpojte kábel dosky s kontrolkami LED od príslušného konektora na systémovej doske [1] [2].
 - b. Odskrutkujte skrutku, ktorá upevňuje dosku s kontrolkami LED k počítaču [3].
 - c. Vyberte dosku s kontrolkami LED z počítača [4].



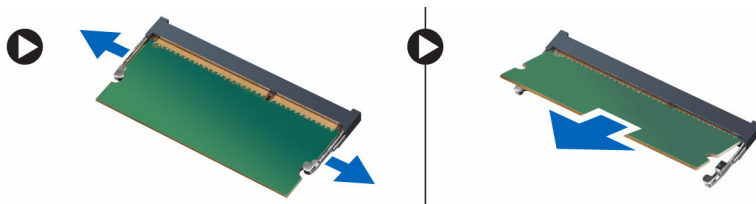
Montáž dosky diód LED

1. Dosku s kontrolkami LED zasuňte na svoje miesto v počítači.
2. Uťahnite skrutku, ktorá pripevňuje dosku s kontrolkami LED k počítaču.
3. Zapojte kábel dosky s kontrolkami LED do konektora na systémovej doske.
4. Nainštalujte nasledujúce komponenty:
 - a. [zostava pevného disku](#)
 - b. [batéria](#)
 - c. [spodný kryt](#)
5. Postupujte podľa pokynov uvedených v časti [Po dokončení práce v počítači](#).

Demontáž pamäte

1. Postupujte podľa pokynov uvedených v časti [Pred servisným úkonom v počítači](#).
2. Demontujte nasledujúce komponenty:
 - a. [spodný kryt](#)

- b. [batéria](#)
3. Vypáčte svorky zabezpečujúce pamäťový modul, aby pamäť vyskočila. Pamäť potom vyberte zo systémovej dosky.



Inštalácia pamäte

1. Pamäť zatlačte do zásuvky pamäte, kým nezacvaknú upevňovacie svorky.
2. Nainštalujte nasledujúce komponenty:
 - a. [batéria](#)
 - b. [spodný kryt](#)
3. Postupujte podľa pokynov uvedených v časti [Po dokončení práce v počítači](#).

Demontáž gombíkovej batérie

1. Postupujte podľa pokynov uvedených v časti [Pred servisným úkonom v počítači](#).
2. Demontujte nasledujúce komponenty:
 - a. [spodný kryt](#)
 - b. [batéria](#)
3. Vykonaajte nasledujúce kroky:
 - a. Odpojte kábel gombíkovej batérie od príslušného konektora na systémovej doske [1].
 - b. Odlepením lepiacej pásky uvoľnite kábel gombíkovej batérie [2].
 - c. Uvoľnite kábel gombíkovej batérie z príslušných vodiacich kanálov [3].
 - d. Vypáčte gombíkovú batériu a vyberte ju z počítača [4].




Inštalácia gombíkovej batérie

1. Vložte gombíkovú batériu na svoje miesto v počítači.
2. Vedte kábel gombíkovej batérie v príslušných vodiacich kanáloch.
3. Kábel gombíkovej batérie upevnite pomocou lepiacej pásky.
4. Pripojte kábel gombíkovej batérie k príslušnému konektoru na systémovej doske.
5. Nainštalujte nasledujúce komponenty:
 - a. [batéria](#)
 - b. [spodný kryt](#)
6. Postupujte podľa pokynov uvedených v časti [Po dokončení práce v počítači](#).

Demontáž rámu klávesnice

1. Postupujte podľa krokov uvedených v časti [Pred servisným úkonom v počítači](#).
2. Vypáčte rám klávesnice z jej rohov.



 **POZNÁMKA:** Na vypáčenie rámu klávesnice z príslušných rohov budete potrebovať ostrý predmet.

3. Demontujte z klávesnice rám klávesnice.




Inštalácia rámu klávesnice

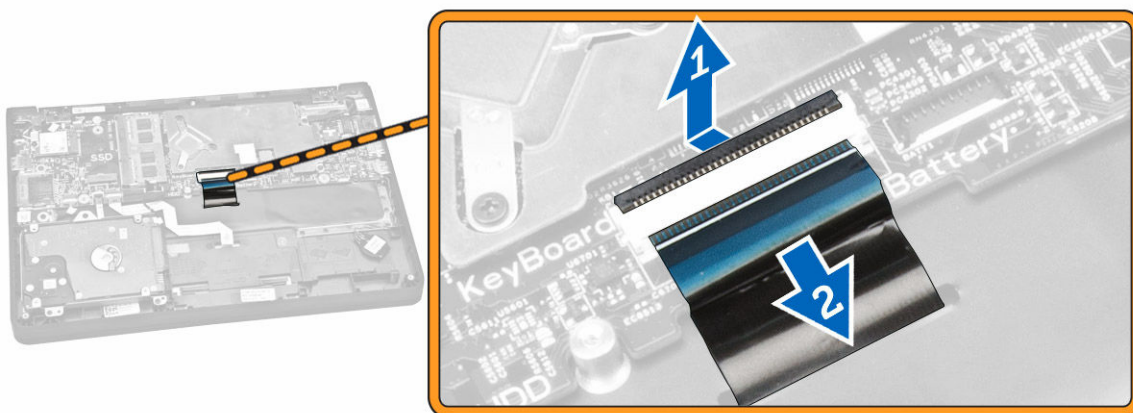
1. Rám klávesnice vložte na klávesnicu, až kým nezacvakne na miesto.
2. Postupujte podľa pokynov uvedených v časti [Po dokončení práce v počítači](#).

Demontáž klávesnice

1. Postupujte podľa pokynov uvedených v časti [Pred servisným úkonom v počítači](#).
2. Demontujte nasledujúce komponenty:
 - a. [batéria](#)
 - b. [spodný kryt](#)
 - c. [rám klávesnice](#)

 **POZNÁMKA:** Po odstránení rámu klávesnice obráťte počítač, aby ste získali prístup ku káblu klávesnice.

3. Odpojte kábel klávesnice od konektora na systémovej doske [1] [2].



4. Obráťte počítač a vyberte skrutky, ktoré pripevňujú klávesnicu k počítaču.



5. Vykonaňte nasledujúce kroky:
 - a. Vypáčením uvoľnite klávesnicu z počítača [1].
 - b. Vyberte klávesnicu z počítača [2].

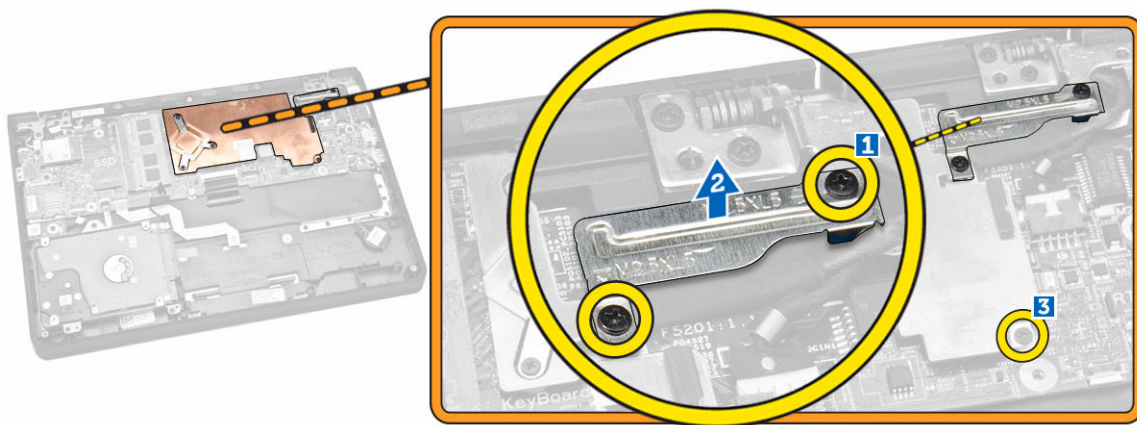


Inštalácia klávesnice

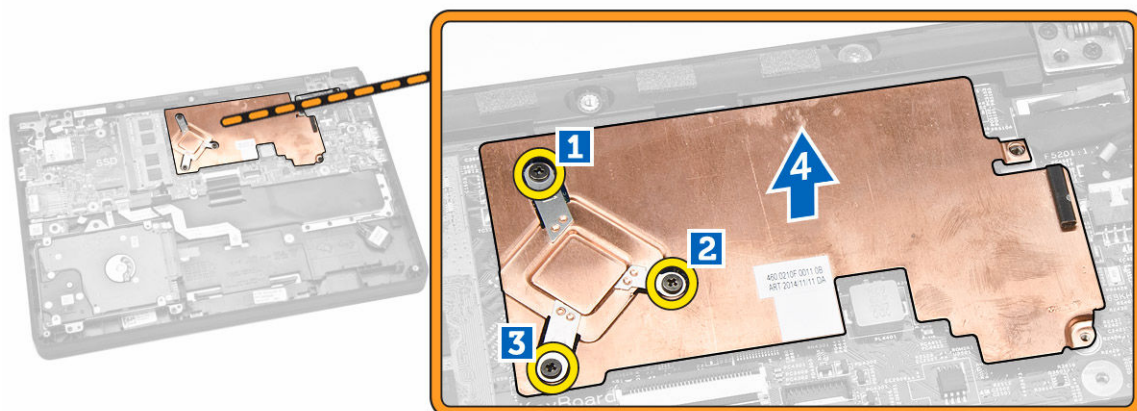
1. Umiestnite klávesnicu tak, aby bola zarovnaná s držiakmi na skrutky v počítači.
2. Obráťte počítač a zapojte kábel klávesnice ku konektoru na systémovej doske.
3. Uťahnite skrutky, ktoré upevňujú klávesnicu k počítaču.
4. Nainštalujte nasledujúce komponenty:
 - a. [rám klávesnice](#)
 - b. [batéria](#)
 - c. [spodný kryt](#)
5. Postupujte podľa pokynov uvedených v časti [Po dokončení práce v počítači](#).

Demontáž chladiča

1. Postupujte podľa pokynov uvedených v časti [Pred servisným úkonom v počítači](#).
2. Demontujte nasledujúce komponenty:
 - a. [spodný kryt](#)
 - b. [batéria](#)
3. Uvoľnenie chladiča od systémovej dosky:
 - a. Odskrutkujte skrutky, ktoré pripevňujú chladič ku kovovej konzole [1].
 - b. Demontujte kovovú konzolu zo systémovej dosky [2].
 - c. Odstráňte skrutku, ktorá upevňuje chladič k systémovej doske [3].



4. Vykonaňte nasledujúce kroky:
 - a. Odskrutkujte skrutky, ktoré pripevňujú chladič k systémovej doske [1] [2] [3].
 - b. Vyberte chladič zo systémovej dosky [4].

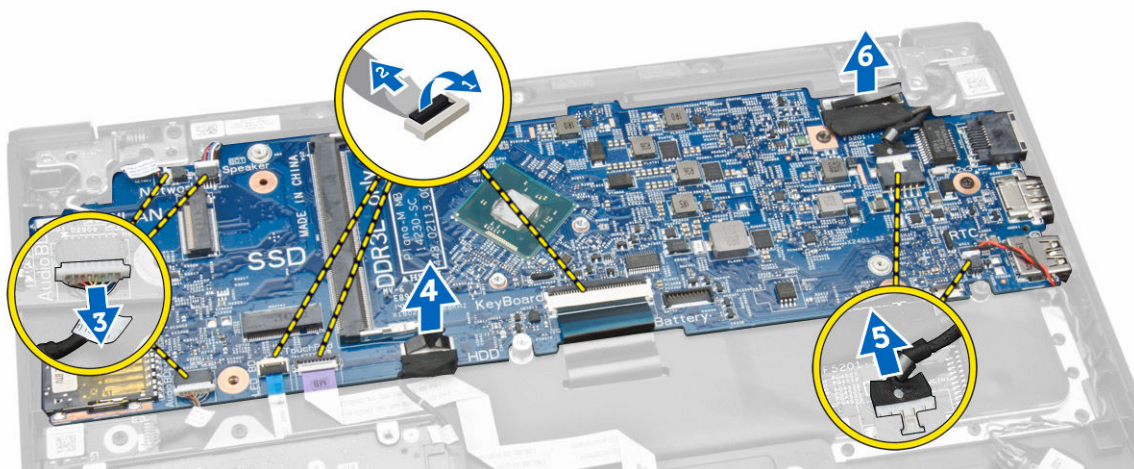


Inštalácia chladiča

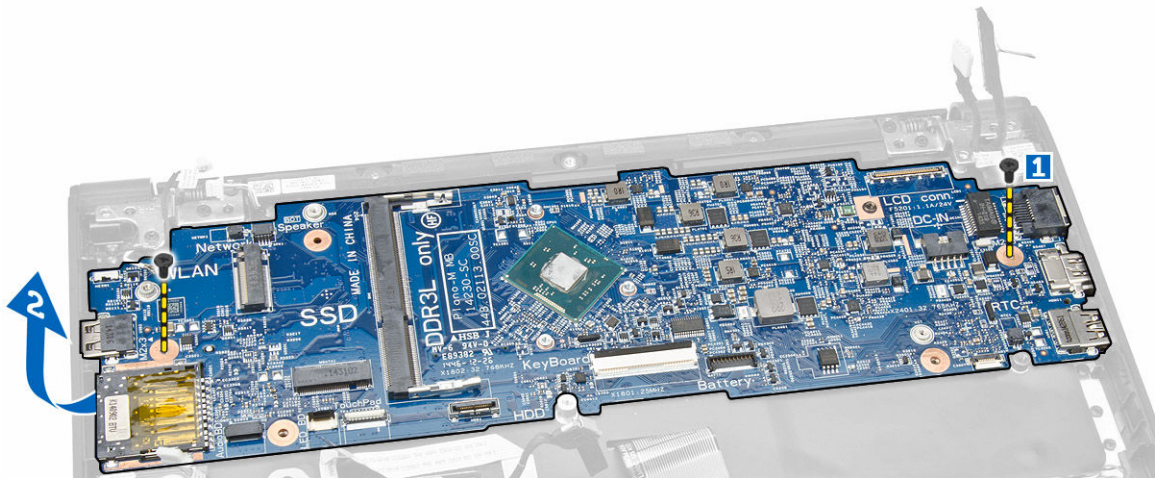
1. Vložte chladič na svoje miesto na systémovej doske.
2. Umiestnite kovovú konzolu a utiahnite skrutky, ktoré pripevňujú kovovú konzolu k systémovej doske.
3. Zaskrutkujte skrutky, ktoré držia chladič na systémovej doske.
4. Nainštalujte nasledujúce komponenty:
 - a. [batéria](#)
 - b. [spodný kryt](#)
5. Postupujte podľa pokynov uvedených v časti [Po dokončení práce v počítači](#).

Demontáž systémovej dosky

1. Postupujte podľa pokynov uvedených v časti [Pred servisným úkonom v počítači](#).
2. Demontujte nasledujúce komponenty:
 - a. [spodný kryt](#)
 - b. [batéria](#)
 - c. [pamäť](#)
 - d. [chladič](#)
3. Odpojte nasledujúce káble od systémovej dosky [1] [2]:
 - a. klávesnica
 - b. dotyková plocha
 - c. Doska diód LED
 - d. sieť a reproduktor [3]
 - e. zostava pevného disku [4]
 - f. port gombíkovej batérie a konektora napájania [5]
 - g. displej [6]



4. Pri demontáži systémovej dosky z počítača postupujte podľa nasledujúcich krokov:
 - a. Odskrutkujte skrutky, ktoré držia systémovú dosku v počítači [1].
 - b. Vyberte systémovú dosku z počítača [2].

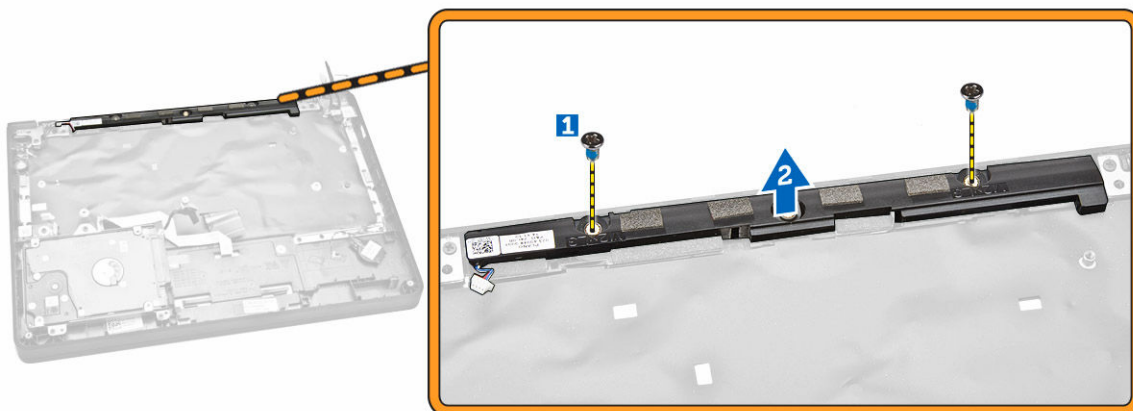


Inštalácia systémovej dosky

1. Systémovú dosku zasuňte na svoje miesto v počítači.
2. Uťahnite skrutky, ktoré pripevňujú systémovú dosku k počítaču.
3. Pripojte nasledujúce káble do ich konektorov na systémovej doske:
 - a. displej
 - b. port gombíkovej batérie a konektora napájania
 - c. zostava pevného disku
 - d. sieť a reproduktor
 - e. Doska diód LED
 - f. dotyková plocha
 - g. klávesnica
4. Nainštalujte nasledujúce komponenty:
 - a. [chladič](#)
 - b. [pamäť](#)
 - c. [batéria](#)
 - d. [spodný kryt](#)
5. Postupujte podľa pokynov uvedených v časti [Po dokončení práce v počítači](#).

Demontáž reproduktora

1. Postupujte podľa pokynov uvedených v časti [Pred servisným úkonom v počítači](#).
2. Demontujte nasledujúce komponenty:
 - a. [spodný kryt](#)
 - b. [batéria](#)
 - c. [pamäť](#)
 - d. [chladič](#)
 - e. [systémová doska](#)
3. Vykonaajte nasledujúce kroky:
 - a. Odskrutkujte skrutky, ktoré pripevňujú reproduktor k počítaču [1].
 - b. Vyberte reproduktor z počítača [2].



Inštalácia reproduktora

1. Reproduktror zasuňte na svoje miesto v počítači.
2. Uťahnite skrutky, ktoré držia reproduktor v počítači.
3. Nainštalujte nasledujúce komponenty:
 - a. [systémová doska](#)
 - b. [chladič](#)
 - c. [pamäť](#)
 - d. [batéria](#)
 - e. [spodný kryt](#)
4. Postupujte podľa pokynov uvedených v časti [Po dokončení práce v počítači](#).

Program System Setup (Nastavenie systému)

Program System Setup umožní spravovanie hardvéru vášho počítača a zadanie nastavení na úrovni systému BIOS. Z programu System Setup môžete:

- Zmeniť informácie NVRAM po pridaní alebo odstránení hardvéru počítača
- Zobrazíť konfiguráciu systémového hardvéru
- Povolíť alebo zakázať integrované zariadenia
- Nastaviť hraničné hodnoty týkajúce sa výkonu a správy napájania
- Spravovať zabezpečenie vášho počítača


Zavádzacia postupnosť

Zavádzacia postupnosť umožní obísť poradie zavádzacích zariadení definované v nástroji System Setup a zaviesť systém priamo z určeného zariadenia (napríklad z optickej jednotky alebo pevného disku). Počas automatického testu po zapnutí počítača (POST), keď sa objaví logo Dell, môžete:


- Spustíte program System Setup stlačením klávesu <F2>
- Otvorte ponuku na jednorazové zavedenie systému stlačením klávesu <F12>

Ponuka na jednorazové zavedenie systému zobrazí zariadenia, z ktorých je možné zaviesť systém, a možnosť diagnostiky. Možnosti ponuky zavádzania sú:

- Removable Drive (Vymeniteľná jednotka) (ak je k dispozícii)
- STXXXX Drive (Jednotka STXXXX)

 **POZNÁMKA:** XXX označuje číslo jednotky SATA.


- Optical Drive (Optická jednotka)
- Diagnostics (Diagnostika)

 **POZNÁMKA:** Ak zvolíte možnosť Diagnostics, zobrazí sa obrazovka **diagnostiky ePSA**.


Obrazovka s postupnosťou zavádzania systému zobrazí aj možnosť prístupu k obrazovke programu System Setup.

Navigačné klávesy


Nasledujúca tabuľka popisuje navigačné klávesy pre nastavenie systému.

 **POZNÁMKA:** Väčšina zmien, ktoré vykonáte v nastaveniach systému, sa zaznamená, ale bude neúčinná, kým nereštartujete systém.

Tabuľka 1. Navigačné klávesy

| Klávesy | Navigácia |
|-------------|---|
| Šípka nahor | Prejde na predchádzajúce pole. |
| Šípka nadol | Prejde na nasledujúce pole. |
| <Enter> | Umožní vybrať hodnotu vo zvolenom poli (ak je to možné) alebo nasleduje prepojenie v poli. |
| Medzerník | Rozbalí alebo zbalí rozbaľovací zoznam, ak je to možné. |
| <Tab> | Presunie kurzor do nasledujúcej oblasti. |
| |  POZNÁMKA: Len pre štandardný grafický prehliadač. |
| <Esc> | Keď prezeráte hlavnú obrazovku, prejde na predchádzajúcu stránku. Po stlačení klávesu <Esc> na hlavnej obrazovke sa zobrazí správa, ktorá vás upozorní na uloženie neuložených zmien a reštartuje systém. |
| <F1> | Zobrazí pomocníka programu System Setup. |

Možnosti programu System Setup



 **POZNÁMKA:** V závislosti od vášho počítača a zariadení, ktoré sú v ňom nainštalované, sa položky uvedené v tejto časti môžu, ale nemusia zobraziť.

Tabuľka 2. General (Všeobecné)

| Možnosť | Popis |
|----------------------------|---|
| System Information | V tejto časti sú uvedené hlavné funkcie hardvéru počítača. <ul style="list-style-type: none"> • System Information (Informácie o systéme) • Memory Information (Informácie o pamäti) • Processor Information (Informácie o procesore) • Device Information (Informácie o zariadeniach) |
| Battery Information | Zobrazuje stav nabitia batérie. |
| Boot Sequence | Umožňuje zmeniť poradie, v akom počítač hľadá operačný systém. Sú vybrané všetky možnosti. <ul style="list-style-type: none"> • Diskette Drive (Disketová mechanika) • Internal HDD (Interný pevný disk) • USB Storage Device (Ukladacie zariadenie USB) • CD/DVD/CD-RW Drive (Jednotka CD/DVD/CD-RW) • Onboard NIC (Sieťový radič na doske) |

| Možnosť | Popis |
|------------------------------|---|
| | Môžete vybrať aj možnosť Boot List (Zoznam zavedenia). Máte tieto možnosti: <ul style="list-style-type: none"> Legacy (Starší) UEFI |
| Advanced Boot Options | V režime zavádzania UEFI vám umožní povoliť možnosť Legacy Option ROMs. Táto možnosť je v predvolenom nastavení povolená. |
| Date/Time | Umožňuje nastaviť dátum a čas. |

Tabuľka 3. System Configuration (Konfigurácia systému)






| Možnosť | Popis |
|------------------------|---|
| Integrated NIC | Umožňuje nakonfigurovať integrovaný sieťový radič. Máte tieto možnosti: <ul style="list-style-type: none"> Enabled UEFI Network Stack (Povolený sieťový zásobník UEFI) Disabled (Zakázané) Enabled (Povolené) Enabled w/PXE (Povolené s PXE) (predvolené nastavenie) <p> POZNÁMKA: Ak povolíte túto možnosť, nainštalujú sa dostupné sieťové protokoly UEFI, ktoré umožnia použitie sieťových funkcií NIC pred zavedením a počas behu operačného systému.</p> |
| SATA Operation | Umožňuje nakonfigurovať ovládač internej jednotky SATA. Máte tieto možnosti: <ul style="list-style-type: none"> Disabled (Zakázané) AHCI (predvolené nastavenie) <p> POZNÁMKA: Zariadenie SATA je nakonfigurované tak, aby podporovalo režim AHCI.</p> |
| Drives | Umožňuje nakonfigurovať jednotky SATA na doske. Máte túto možnosť: <ul style="list-style-type: none"> SATA-0 SATA-1 <p>Predvolené nastavenie: Obidve jednotky sú povolené.</p> |
| SMART Reporting | Toto pole riadi, či budú chyby pevného disku pre integrované diskové jednotky hlásené počas štartu systému. Táto |


| Možnosť | Popis |
|------------------------------|---|
| | <p>technológia je súčasťou špecifikácie SMART (Self Monitoring Analysis and Reporting Technology – Technológia samostatného sledovania analýz a oznamovania).</p> <ul style="list-style-type: none"> • Enable SMART Reporting (Povoliť hlásenia SMART) – Táto možnosť je v predvolenom nastavení zakázaná. |
| USB Configuration | <p>Umožňuje definovať konfiguráciu USB. Máte tieto možnosti:</p> <ul style="list-style-type: none"> • Enable Boot Support (Povoliť podporu zavedenia) • Enable External USB Port (Povoliť externý port USB) <p>Predvolené nastavenie: Všetky možnosti sú povolené.</p> |
| USB PowerShare | <p>Umožňuje konfigurovať správanie funkcie USB PowerShare. Táto možnosť je predvolene zakázaná.</p> <ul style="list-style-type: none"> • Enable USB PowerShare (Povoliť funkciu USB PowerShare) |
| Audio | <p>Umožňuje vám povoliť alebo zrušiť integrovaný radič audia.</p> <ul style="list-style-type: none"> • Enable Audio (Povoliť zvuk) (predvolené nastavenie) |
| Miscellaneous Devices | <p>Umožňuje povoliť alebo zakázať rôzne zariadenia na doske. Máte tieto možnosti:</p> <ul style="list-style-type: none"> • Enable Microphone (Povoliť mikrofón) • Enable Hard Drive Free Fall Protection (Povoliť ochranu pevného disku pred pádom) • Enable Camera (Povoliť kameru) • Enable Media Card (Povoliť čítačku pamäťových kariet) • Disable Media Card (Zakázať čítačku pamäťových kariet) <p>Predvolené nastavenie: Všetky zariadenia sú povolené.</p> |

Tabuľka 4. Video

| Možnosť | Popis |
|-----------------------|---|
| LCD Brightness | Umožňuje nastaviť jas panela, keď je snímač okolitého svetla vypnutý. |


Tabuľka 5. Security (Zabezpečenie)

| Možnosť | Popis |
|--------------------------------|---|
| Admin Password | <p>Umožňuje nastaviť, zmeniť alebo odstrániť heslo správcu (admin).</p> <p> POZNÁMKA: Ak sa heslo správcu používa spolu so systémovým heslom a/alebo heslom pevného disku, je potrebné najskôr nastaviť heslo správcu</p> <p> POZNÁMKA: Po úspešnej zmene hesla sa táto zmena prejaví okamžite.</p> <p> POZNÁMKA: Odstránením hesla správcu sa automaticky odstráni aj systémové heslo a heslo pevného disku.</p> <p> POZNÁMKA: Po úspešnej zmene hesla sa táto zmena prejaví okamžite.</p> <p>Predvolené nastavenie: Not set (Nie je nastavené)</p> |
| System Password | <p>Umožňuje nastaviť, zmeniť alebo odstrániť systémové heslo.</p> <p> POZNÁMKA: Po úspešnej zmene hesla sa táto zmena prejaví okamžite.</p> <p>Predvolené nastavenie: Not set (Nie je nastavené)</p> |
| Internal HDD-0 Password | <p>Umožňuje nastaviť, zmeniť alebo odstrániť heslo správcu (admin).</p> <p>Predvolené nastavenie: Not set (Nie je nastavené)</p> |
| Strong Password | <p>Umožňuje vynútiť zadávanie iba silných hesiel.</p> <p>Predvolené nastavenie: Možnosť Enable Strong Password (Povoliť silné heslá) je zakázaná.</p> |
| Password Configuration | <p>Môžete definovať dĺžku svojho hesla. Min = 4, Max = 32</p> |
| Password Bypass | <p>Umožňuje povoliť alebo zakázať možnosť vynechať heslo prístupu do systému alebo na interný pevný disk, pokiaľ je nastavené. Máte tieto možnosti:</p> <ul style="list-style-type: none"> • Disabled (Zakázané) (predvolené nastavenie) • Reboot bypass (Vynechanie pri reštartovaní) |
| Password Change | <p>Umožňuje aktivovať povolenie na zakázanie zmeny systémového hesla a hesla pevného disku, keď je nastavené heslo správcu.</p> <p>Predvolené nastavenie: Je vybratá možnosť Allow Non-Admin Password Changes (Povoliť zmeny hesla aj inou osobou ako správcu).</p> |
| Non-Admin Setup Changes | <p>Umožňuje určiť, či sú povolené zmeny možnosti nastavenia, keď je nastavené heslo správcu. Táto možnosť je zakázaná.</p> <ul style="list-style-type: none"> • Allows Wireless Switch Changes (Povoliť zmeny vypínača bezdrôtových rozhraní) |
| PTT Security | <p>Umožňuje povoliť funkciu kláves TPM 2.0 firmvéru. Táto možnosť je povolená.</p> <p>Predvolené nastavenie: Intel Platform Trust Security</p> |
| Computrace | <p>Umožňuje povoliť alebo zakázať voliteľný softvér Computrace. Máte tieto možnosti:</p> <ul style="list-style-type: none"> • Deactivate (Deaktivovať) (predvolené nastavenie) |

| Možnosť | Popis |
|----------------------------|--|
| | <ul style="list-style-type: none"> • Disable (Zakázať) • Activate (Aktivovať) <p> POZNÁMKA: Možnosti Aktivovať a Zakázať aktivujú popri prípade zakážu funkcie dlhodobo a žiadne ďalšie zmeny nebudú povolené.</p> |
| CPU XD Support | <p>Umožní povoliť režim Execute Disable procesora.</p> <p>Predvolené nastavenie: Enable CPU XD Support (Povoliť podporu procesora XD)</p> |
| Admin Setup Lockout | <p>Umožní zabrániť používateľom vstúpiť do nastavení, ak je nastavené heslo správcu.</p> <p>Predvolené nastavenie: Disabled (Zakázané)</p> |

Tabuľka 6. Secure Boot (Bezpečné zavádzanie systému)

| Možnosť | Popis |
|-----------------------|--|
| Secure Boot Enable | <p>Môžete povoliť alebo zakázať bezpečné zavádzanie. Máte tieto možnosti:</p> <ul style="list-style-type: none"> • Disabled (Zakázané) • Enabled (Povolené) (predvolené nastavenie) |
| Expert Key Management | <p>Umožňuje vám manipulovať s databázami bezpečnostných kľúčov iba vtedy, ak je systém vo vlastnom režime. Možnosť Enable Custom Mode (Povoliť vlastný režim) je štandardne vypnutá. K dispozícii sú tieto možnosti:</p> <ul style="list-style-type: none"> • PK • KEK • db • dbx <p>Ak povolíte Custom Mode (Vlastný režim), zobrazia sa príslušné možnosti pre PK, KEK, db a dbx. K dispozícii sú tieto možnosti:</p> <ul style="list-style-type: none"> • Save to File (Uložiť do súboru) – kľúč uloží do používateľom vybraného súboru • Replace from File (Nahradiť zo súboru) – aktuálny kľúč nahradí kľúčom z používateľom definovaného súboru • Append from File (Pripojiť zo súboru) – do aktuálnej databázy pridá kľúč z používateľom definovaného súboru • Delete (Vymazať) – vymaže vybraný kľúč • Reset All Keys (Obnoviť všetky kľúče) – všetky kľúče sa obnovia na predvolené nastavenie |


| Možnosť | Popis |
|---------|---|
| | <ul style="list-style-type: none"> • Delete All Keys (Vymazať všetky kľúče) – vymažú sa všetky kľúče <p> POZNÁMKA: Ak vlastný režim vypnete, všetky vykonané zmeny sa zrušia a kľúče sa obnovia na predvolené nastavenia.</p> |

Tabuľka 7. Performance (Výkon)

| Možnosť | Popis |
|-------------------------|---|
| C-States Control | <p>Umožňuje povoliť alebo zakázať ďalšie stavy spánku procesora.</p> <p>Predvolené nastavenie: Enable C states (Použiť stavy C).</p> |

Tabuľka 8. Power Management (Správa napájania)

| Možnosť | Popis |
|-------------------------------|--|
| AC Behavior | <p>Umožňuje automatické zapnutie počítača po pripojení napájacieho adaptéra. Táto možnosť je zakázaná.</p> <ul style="list-style-type: none"> • Wake on AC (Prebudenie počítača po pripojení napájacieho adaptéra) |
| Auto On Time | <p>Môžete nastaviť čas, kedy sa má počítač automaticky zapnúť. Máte tieto možnosti:</p> <ul style="list-style-type: none"> • Disabled (Zakázané) (predvolené nastavenie) • Every Day (Každý deň) • Weekdays (Pracovné dni) • Select Days (Vybrať dni) |
| USB Wake Support | <p>Umožňuje povoliť, aby zariadenia USB mohli prebudiť počítač z pohotovostného režimu. Táto možnosť je zakázaná.</p> <ul style="list-style-type: none"> • Enable USB Wake Support (Povoliť podporu prebudenia prostredníctvom USB) |
| Wireless Radio Control | <p>Umožňuje ovládať rádio WLAN.</p> <ul style="list-style-type: none"> • Control WLAN Radio (Ovládať rádio WLAN) <p>Predvolené nastavenie: Voľba je zakázaná.</p> |
| Wake on LAN/WLAN | <p>Táto možnosť umožní spustenie počítača z vypnutého stavu pomocou špeciálneho signálu cez sieť LAN. Prebúdzanie počítača z pohotovostného režimu nie je týmto nastavením ovplyvnené a je potrebné ho povoliť v operačnom systéme. Táto funkcia je aktívna, len ak je počítač napájaný z napájacieho adaptéra.</p> <ul style="list-style-type: none"> • Disabled (Zakázané) – (predvolené nastavenie) • LAN Only (Len LAN) • WLAN Only (Len WLAN) • LAN or WLAN (LAN alebo WLAN) |

| Možnosť | Popis |
|---|---|
| Block Sleep | Umožňuje zablokovať prechod počítača do režimu spánku. Táto možnosť je predvolene zakázaná. <ul style="list-style-type: none"> Block Sleep (S3) (Blokovanie spánku (S3)) |
| Peak Shift | Peak Shift minimalizuje čerpanie striedavého napájacieho prúdu počas obdobia najvyššieho odberu. Táto možnosť je v predvolenom nastavení zakázaná. |
| Advance Battery Charge Configuration | Funkcia Advanced Battery Charge minimalizuje opotrebovanie batérie, pričom podporuje intenzívnu záťaž počas pracovného dňa. Táto možnosť je v predvolenom nastavení zakázaná. |
| Primary Battery Charge Configuration | Umožňuje zmeniť konfiguráciu nabíjania batérie. <ul style="list-style-type: none"> Adaptive (Adaptívne) (predvolené nastavenie) Standard (Štandardné) ExpressCharge Primarily AC Use (Primárne používanie elektrickej siete) Custom (Vlastné) <p> POZNÁMKA: Nastavenia batérie nemusia byť dostupné pre všetky typy batérie. Aby ste mohli povoliť túto možnosť, je potrebné vypnúť možnosť „Advanced Battery Charge Mode“ (Rozšírený režim nabíjania batérie).</p> |

Tabuľka 9. POST Behavior (Správanie pri teste POST)


| Možnosť | Popis |
|--------------------------|---|
| Adapter Warnings | Umožňuje aktivovať výstražné hlásenia adaptéra pri použití niektorých napájacích adaptérov. Táto možnosť je predvolene povolená. <ul style="list-style-type: none"> Enable Adapter Warnings (Povoliť výstrahy adaptéra) |
| Keypad (Embedded) | Umožňuje vybrať jednu z dvoch metód povolenia klávesnice vstavanej v internej klávesnici. <ul style="list-style-type: none"> Fn Key Only (Len kláves Fn) (predvolené nastavenie) By Numlock (Podľa klávesu Numlock) |
| Numlock Enable | Umožňuje povoliť kláves Numlock počas zavádzania systému. Táto možnosť je v predvolenom nastavení povolená. |
| Fn Key Emulation | Umožňuje používať kláves <Scroll Lock> na klávesnici PS/2 rovnakým spôsobom ako kláves <Fn> na internej klávesnici. Táto možnosť je predvolene povolená. <ul style="list-style-type: none"> Enable Fn Key Emulation (Povoliť emuláciu klávesu Fn) |
| Fn Lock Options | Ak je zapnutá táto možnosť, umožní kombinácii <Fn> +<Esc> prepínať primárne správanie klávesov <F1> – <F12> medzi ich štandardnými a vedľajšími funkciami. <ul style="list-style-type: none"> Fn Lock Hot Key (Horúci kláves Fn Lock) (predvolené nastavenie) <ul style="list-style-type: none"> Standard (Štandardne) (predvolené nastavenie) Secondary (Sekundárne) |

| Možnosť | Popis |
|------------------------------|---|
| Fastboot | Umožňuje zrýchliť procesy zavedenia. Máte tieto možnosti: <ul style="list-style-type: none"> Minimal (Minimálne) Thorough (Dôkladné) – (predvolené nastavenie) Auto (Automaticky) |
| Extend BIOS POST Time | Táto možnosť umožňuje vytvárať dodatočné oneskorenie pred zavedením systému. Umožní tým prečítať stavové hlásenia testu POST. <ul style="list-style-type: none"> 0 seconds (0 sekúnd) (predvolené nastavenie) 5 seconds (5 sekúnd) 10 seconds (10 sekúnd) |


Tabuľka 10. Virtualization Support (Podpora technológie Virtualization)

| Možnosť | Popis |
|-----------------------|--|
| Virtualization | Táto možnosť určuje, či môže aplikácia Virtual Machine Monitor (VMM) používať prídavné funkcie hardvéru, ktoré ponúkajú technológie Intel Virtualization. <ul style="list-style-type: none"> Enable Intel Virtualization Technology (Povoliť technológiu Intel Virtualization) (predvolené nastavenie) |

Tabuľka 11. Wireless (Bezdrôtové pripojenie)

| Možnosť | Popis |
|--|--|
| Wireless Switch | Umožňuje určiť, ktoré bezdrôtové zariadenie možno ovládať vypínačom bezdrôtových rozhraní. Máte tieto možnosti: <ul style="list-style-type: none"> Bluetooth WLAN <p>Všetky možnosti sú predvolene povolené.</p> <p> POZNÁMKA: Pre operačný systém Windows 8.1 je možnosť Wireless Switch (Spínač bezdrôtových rozhraní) priamo riadená ovládačom OS. Preto toto nastavenie nemá vplyv na správanie spínača bezdrôtových rozhraní.</p> |
| Wireless Device Enable | Môžete povoliť alebo zakázať interné bezdrôtové zariadenia. Máte tieto možnosti: <ul style="list-style-type: none"> Bluetooth WLAN <p>Všetky možnosti sú predvolene povolené.</p> |
| Lid-Mounted Wireless Activity LED | Toto pole umožňuje ovládanie kontrolky aktivity bezdrôtovej komunikácie, ktorá je na veku systému. <ul style="list-style-type: none"> Always Off (Vždy vypnutá) Led Indicates Wireless Activity (Kontrolka signalizuje aktivitu bezdrôtovej komunikácie) (predvolené nastavenie) |

Tabuľka 12. Maintenance (Údržba)

| Možnosť | Popis |
|-----------------------|---|
| Service Tag | Zobrazí servisný štítok počítača. |
| Asset Tag | Umožňuje vytvoriť inventárny štítok systému, ak ešte nebol nastavený. Táto možnosť nie je v predvolenom nastavení nastavená. |
| BIOS Downgrade | Umožňuje riadiť prepis firmvéru systému jeho predchádzajúcou verziou. Táto možnosť je v predvolenom nastavení povolená. <ul style="list-style-type: none"> • Allow BIOS Downgrade (Povoliť návrat na staršiu verziu) <p> POZNÁMKA: Ak zrušíte túto možnosť, prepis firmvér systému staršou verziou bude zablokovaný.</p> |

Tabuľka 13. System Logs (Systémové záznamy)

| Možnosť | Popis |
|-----------------------|--|
| BIOS Events | Zobrazí záznam udalostí systému BIOS a umožňuje vymazať denník. <ul style="list-style-type: none"> • Clear Log (Vymazať záznam) |
| Thermal Events | Zobrazí záznam udalostí teploty a umožňuje vymazať denník. <ul style="list-style-type: none"> • Clear Log (Vymazať záznam) |
| Power Events | Zobrazí záznam udalostí napájania a umožňuje vymazať denník. <ul style="list-style-type: none"> • Clear Log (Vymazať záznam) |

Aktualizácia systému BIOS

Odporúča sa aktualizovať BIOS (nastavenie systému) v prípade výmeny systémovej dosky alebo ak je k dispozícii aktualizácia. Pre laptopy sa uistite, že batéria počítača je úplne nabitá a pripojená k elektrickej zásuvke

1. Reštartujte počítač.
2. Chodte na stránku **dell.com/support**.
3. Zadajte **Service Tag** (Servisný štítok) alebo **Express Service Code** (Kód expresného servisu) a kliknite na tlačidlo **Submit** (Odoslať).
 -  **POZNÁMKA:** Ak chcete nájsť svoj servisný štítok, kliknite na možnosť **Where is my Service Tag?** (Kde nájdem svoj servisný štítok?)
 -  **POZNÁMKA:** Ak nemôžete nájsť svoj servisný štítok, kliknite na možnosť **Detect My Product** (Zistiť môj produkt). Postupujte podľa pokynov na obrazovke.
4. Ak nemôžete nájsť svoj servisný štítok, kliknite na kategóriu produktu svojho počítača.
5. Vyberte zo zoznamu **Product Type** (Typ produktu).
6. Vyberte model svojho počítača a objaví sa stránka **Product Support** (Podpora produktu) vášho počítača.
7. Kliknite na položku **Get drivers** (Získať ovládače) a kliknite na možnosť **View All Drivers** (Zobraziť všetky ovládače).
Otvorí sa stránka Drivers and Downloads (Ovládače a sťahovateľné súbory).
8. Na obrazovke Ovládače a prevzatia v rozbaľovacom zozname **Operating System** (Operačný systém) vyberte možnosť **BIOS**.


9. Nájdite najnovší súbor BIOS a kliknite na tlačidlo **Download File** (Prevziať súbor).
Môžete analyzovať aj to, ktoré ovládače vyžadujú aktualizáciu. Ak to chcete urobiť pre svoj produkt, kliknite na možnosť **Analyze System for Updates** (Analyzovať systém pre aktualizácie) a postupujte podľa pokynov na obrazovke.
10. V okne **Please select your download method below** (Vyberte spôsob preberania nižšie) vyberte želaný spôsob preberania a kliknite na tlačidlo **Download File** (Prevziať súbor).
Zobrazí sa okno **File Download** (Prevziať súbor).
11. Kliknutím na možnosť **Save** (Uložiť) uložte súbor do svojho počítača.
12. Kliknutím na možnosť **Run** (Spustiť) nainštalujte aktualizované nastavenia do svojho počítača.
Postupujte podľa pokynov na obrazovke.


Systemové heslo a heslo pre nastavenie

Môžete vytvoriť systémové heslo a heslo pre nastavenie pre zabezpečenie vášho počítača.

| Typ hesla | Popis |
|-----------------------------|--|
| Systemové heslo | Heslo, ktoré musíte zadať pre prihlásenie sa do systému. |
| Heslo pre nastavenie | Heslo, ktoré musíte zadať pre vstup a zmeny nastavení systému BIOS vášho počítača. |


 **VAROVANIE:** Funkcie hesla poskytujú základnú úroveň zabezpečenia údajov vo vašom počítači.

 **VAROVANIE:** Ak váš počítač nie je uzamknutý a nie je pod dohľadom, ktokoľvek môže získať prístup k údajom uloženým v ňom.

 **POZNÁMKA:** Funkcie systémové heslo a heslo pre nastavenie sú vypnuté v čase dodávky vášho počítača.

Nastavenie systémového hesla a hesla pre nastavenie

Môžete určiť nové **System Password** (Systemové heslo) a/alebo **Setup Password** (Heslo pre nastavenie) alebo zmeniť existujúce **System Password** (Systemové heslo) a/alebo **Setup Password** (Heslo pre nastavenie) iba ak má nastavenie **Password Status** (Stav hesla) hodnotu **Unlocked** (Odomknuté). Ak je stav hesla **Locked** (Zamknuté), nemôžete zmeniť systémové heslo.

 **POZNÁMKA:** Ak je prepojka hesla vyradená, existujúce systémové heslo a heslo pre nastavenie sa vymažú a pri prihlasovaní sa k počítaču nemusíte zadať systémové heslo.

Ak chcete spustiť nástroj na nastavenie systému, stlačte kláves <F2> ihneď po zapnutí alebo reštartovaní systému.

1. Na obrazovke **System BIOS** (System BIOS) alebo **System Setup** (Nastavenie systému) vyberte **System Security** (Zabezpečenie systému) a stlačte kláves <Enter>.
Zobrazí sa okno **System Security** (Zabezpečenie systému).
2. Na obrazovke **System Security** (Zabezpečenie systému) skontrolujte, či je **Password Status** (Stav hesla) nastavené na **Unlocked** (Odomknuté).
3. Zvoľte **System Password** (Systemové heslo), zadajte systémové heslo a stlačte tlačidlo <Enter> alebo <Tab>.

Pri priradovaní systémového hesla dodržujte nasledujúce pravidlá:

- Heslo môže obsahovať maximálne 32 znakov.

- Heslo môže obsahovať čísla 0 – 9.
- Platné sú len malé písmená, veľké písmená nie sú povolené.
- Iba nasledujúce špeciálne znaky sú povolené: medzera, (*), (+), (.), (-), (.), (/), (:), (|), (\), (|), (').

Na požiadanie zadajte systémové heslo znova.

4. Zadajte systémové heslo tak, ako ste to zadali predtým, a kliknite na tlačidlo **OK**.
5. Zvoľte **Setup Password** (Heslo pre nastavenie), zadajte svoje systémové heslo a stlačte tlačidlo <Enter> alebo <Tab>.

Zobrazí sa okno s výzvou, aby ste zadali heslo pre nastavenie znova.

6. Zadajte heslo pre nastavenie tak, ako ste to zadali predtým, a kliknite na tlačidlo **OK**.
7. Stlačte <Esc>, správa vás upozorní, aby ste uložili zmeny.
8. Stlačením klávesu <Y> uložte zmeny.

Počítač sa reštartuje.

Vymazanie alebo zmena existujúceho systémového hesla a/alebo hesla pre nastavenie

Uistite sa, že **Password Status** (Stav hesla) je Unlocked (Odomknuté) (v nástroji System Setup) skôr, než sa pokúsite vymazať alebo zmeniť existujúce systémové heslo a/alebo heslo pre nastavenie. Nemôžete vymazať alebo zmeniť existujúce systémové heslo alebo heslo pre nastavenie, ak je **Password Status** (Stav hesla) Locked (Zamknuté).

Ak chcete spustiť nástroj System Setup, stlačte kláves <F2> ihneď po zapnutí alebo reštartovaní systému.

1. Na obrazovke **System BIOS** (Systém BIOS) alebo **System Setup** (Nastavenie systému) vyberte **System Security** (Zabezpečenie systému) a stlačte kláves <Enter>. Zobrazí sa obrazovka **System Security** (Zabezpečenie systému).
2. Na obrazovke **System Security** (Zabezpečenie systému) skontrolujte, či je **Password Status** (Stav hesla) nastavené na **Unlocked** (Odomknuté).
3. Zvoľte **System Password** (Systémové heslo), zmeňte alebo vymažte systémové heslo a stlačte tlačidlo <Enter> alebo <Tab>.
4. Zvoľte **Setup Password** (Heslo pre nastavenie), zmeňte alebo vymažte heslo pre nastavenie a stlačte tlačidlo <Enter> alebo <Tab>.




POZNÁMKA: Ak zmeníte systémové heslo a/alebo heslo pre nastavenie, na výzvu zadajte nové heslo znova. Ak mažete systémové heslo a/alebo heslo pre nastavenie, na výzvu potvrdte mazanie.

5. Stlačte <Esc>, správa vás upozorní, aby ste uložili zmeny.
6. Stlačením tlačidla <Y> uložte zmeny a ukončíte program Nastavenie systému.

Počítač sa reštartuje.

Technické údaje

 **POZNÁMKA:** Ponuka sa môže líšiť podľa oblasti. Nasledujúce technické údaje obsahujú len informácie, ktorých dodanie s počítačom je požadované zákonom. Ďalšie informácie týkajúce sa konfigurácie počítača získate na stránke **Pomoc a technická podpora** v operačnom systéme Windows a vyberte možnosť zobrazenia informácií o počítači.

| System Information | |
|-------------------------------------|--|
| Čipová sada | Intel Braswell (integrovaná na procesore) |
| Procesor | |
| Typ | <ul style="list-style-type: none"> • Intel Pentium • Intel Celeron |
| Video | |
| Typ videa | Integrované na systémovej doske |
| Dátová zbernica | Integrované video |
| Grafická karta | Intel Integrated HD Graphics |
| Pamäť | |
| Pamäťový konektor | Jedna zásuvka SODIMM |
| Kapacita pamäte | 2 GB, 4 GB a 8 GB |
| Typ pamäte | 1600 MHz DDR3L |
| Minimálna pamäť | 2 GB |
| Maximálna pamäť | 8 GB |
| Audio | |
| Typ | Dvojkanálový zvuk s vysokým rozlíšením |
| Radič | Realtek ALC3234–CG Controller |
| Stereo konverzia | 24-bitová (analog na digitál a digitál na analog) |
| Rozhranie: | |
| Interné | Zvuk s vysokým rozlíšením |
| Externé | Kombinovaný konektor na vstup z mikrofónu/ stereofónnych slúchadiel |
| Reproduktory | Dva (2 W pre každý kanál) |
| Interný zosilňovač pre reproduktory | Dva (2 W pre každý kanál) |

| Audio | |
|----------------------------------|---|
| Ovládanie hlasitosti | Ponuky programov, ovládacie prvky médií a funkčné klávesy na klávesnici |
| Komunikačné rozhrania | |
| Sietový adaptér | 10/100/1000 Mb/s Ethernet LAN |
| Wireless (Bezdrôtové pripojenie) | <ul style="list-style-type: none"> Intel Dual Band Wireless- 7265 802.11AC Wi-Fi + BT 4.0 LE Wireless Card (2x2) Intel Dual Band Wireless- 7265 802.11AGN Wi-Fi + BT 4.0 LE Wireless Card (2x2) |
| Porty a konektory | |
| Audio | Kombinovaný konektor pre zvukový vstup/výstup |
| Video | Jeden 19-kolíkový konektor HDMI |
| Sietový adaptér | Jeden sieťový adaptér RJ-45 |
| USB | <ul style="list-style-type: none"> Dva USB 3.0 kompatibilné konektory Jeden konektor USB PowerShare |
| Čítačka pamäťových kariet | Čítačka pamäťových kariet SD 3.0 |
| Kamera | |
| Rozlíšenie | 1280 x 720 pixlov |
| Rozlíšenie videa (maximálne) | 1280 x 720 pixlov |
| Diagonálny pozorovací uhol | 74° |
| Displej | |
| Typ | HD Anti-Glare |
| Veľkosť | 11,60" |
| Aktívna oblasť (X/Y) | 256,12 mm x 144,00 mm (10,08" x 5,67") |
| Rozmery: | |
| Výška | 168,50 mm (6,63") |
| Šírka | 268,50 mm (10,57") |
| Maximálne rozlíšenie | 1366 x 768 pixlov pri 262 k farieb |
| Maximálny jas | 220 nitov |
| Obnovovacia frekvencia | 60 Hz |
| Prevádzkový uhol | 0° (zatvorený) až 187,5° |
| Minimálne pozorovacie uhly: | |
| Vodorovný | HD +40/-40 stupňov |
| Zvislý | HD +10/-30 stupňov |
| Rozstup pixlov | 0,2148 mm x 0,2148 mm |

Klávesnica

| | |
|----------------|--|
| Počet klávesov | <ul style="list-style-type: none">• Spojené štáty a Kanada: 82 klávesov• Európa a Brazília: 83 klávesov• Japonsko: 86 klávesov |
|----------------|--|

Dotyková plocha

Aktívna oblasť:

| | |
|------|-------------------|
| Os X | 102,40 mm (4,03") |
| Os Y | 57,40 mm (2,26") |

Batéria

Typ 3-článková Li-polymérová (3,43 Ah) (38 Wh)

Rozmery:

| | |
|----------|--------------------|
| Hĺbka | 233,00 mm (9,17") |
| Výška | 7,05 mm (0,28") |
| Šírka | 94,80 mm (3,73") |
| Hmotnosť | 265,00 g (0,58 lb) |

Napätie 11,1 V=

Približný čas nabíjania batérie pri vypnutom počítači (ExpressCharge)

- 0~15 °C: 4 hodiny
- 16~45 °C: 2 hodiny
- 46~60 °C: 3 hodiny

Teplotný rozsah:

| | |
|----------------|------------------------------------|
| V prevádzke | 0 °C až 35 °C (32 °F až 95 °F) |
| Mimo prevádzky | -40 °C až 65 °C (-40 °F až 149 °F) |

Gombíková batéria 3 V lithium-iónová batéria CR2032

Napájací adaptér

| Typ | 65 W | 65 W HF-free / nie HF-free | 90 W (len India) |
|---------------------------|------------------|----------------------------|------------------|
| Vstupné napätie | 100 V~ až 240 V~ | 100 V~ až 240 V~ | 100 až 240 V~ |
| Vstupný prúd (maximálny) | 1,70 A | 1,70 A | 2,5 A |
| Vstupná frekvencia | 50 Hz až 60 Hz | 50 Hz až 60 Hz | 50 Hz až 60 Hz |
| Výstupný prúd | 3,34 A (trvalý) | 3,34 A (trvalý) | 4,62 A (trvalý) |
| Menovité výstupné napätie | 19,50 V= | 19,50 V= | 19,5 V= |
| Rozmery: | | | |
| Výška | 22,00 mm (0,87") | 28,00 mm (1,10") | 32,00 mm (1,30") |
| Šírka | 66,00 mm (2,60") | 47,00 mm (1,90") | 52,00 (2,00") |

| Napájací adaptér | | | |
|--|--|-----------------------------------|-------------------------|
| Typ | 65 W | 65 W HF-free / nie HF-free | 90 W (len India) |
| Hĺbka | 106,00 mm (4,17") | 108,00 mm (4,30") | 128,00 (5,00") |
| Teplotný rozsah: | | | |
| V prevádzke | 0 °C až 40 °C (32 °F až 104 °F) | | |
| Mimo prevádzky | -40 °C až 70 °C (-40 °F až 158 °F) | | |
| Fyzické vlastnosti | | | |
| Výška (s panelom WLED) | 22,90 mm (0,90") | | |
| Šírka | 301,00 mm (11,85") | | |
| Hĺbka | 212,00 mm (8,35") | | |
| Hmotnosť (minimálna) | 1,68 kg (3,70 lb) | | |
| Nároky na prostredie | | | |
| Teplotný rozsah: | | | |
| V prevádzke | 5 °C až 60 °C (41 °F až 140 °F) | | |
| Skladovanie | -40 °C až 65 °C (-40 °F až 149 °F) | | |
| Relatívna vlhkosť (maximálna): | | | |
| V prevádzke | 10 % až 90 % (nekondenzujúca) | | |
| Skladovanie | 5 % až 95 % (nekondenzujúca) | | |
| Nadmorská výška (maximálna): | | | |
| V prevádzke | -15,2 m až 3048 m (-50 až 10 000 stôp) | | |
| | 0° C až 35°C | | |
| Mimo prevádzky | -15.20 m až 10 668 m (-50 stôp až 35 000 stôp) | | |
| Maximálne vibrácie: | | | |
| V prevádzke | 0,66 Grms (2 Hz – 600 Hz) | | |
| Skladovanie | 1,30 Grms (2 Hz – 600 Hz) | | |
| Maximálny náraz: | | | |
| V prevádzke | 110 G | | |
| Skladovanie | 160 G | | |
| Hladina vzduchom prenášaných kontaminantov | G1 alebo nižšia, v súlade s definíciou v norme ISA-S71.04–1985 | | |

Diagnostika

Ak zaznamenáte problém s vaším počítačom, pred tým, ako kontaktujete DELL kvôli technickej podpore, spustíte diagnostiku ePSA. Cieľom spustenia diagnostiky je otestovať hardvér vášho počítača bez potreby ďalšieho vybavenia a rizika straty údajov. Ak sa vám nepodarí odstrániť problém, personál servisu a podpory môže využiť výsledky diagnostiky, aby vám pomohol pri riešení problému.

Diagnostika Vylepšené vyhodnotenie systému pred zavedením (Enhanced Pre-Boot System Assessment – ePSA)

Diagnostika ePSA (známa aj ako diagnostika systému) vykoná kompletnú kontrolu vášho hardvéru. Test ePSA je súčasťou systému BIOS spúšťa ho BIOS interne. Vstavaný diagnostický nástroj systému poskytuje balíček možnosti pre jednotlivé zariadenia alebo skupiny zariadení, ktorý vám umožní:

- Spustiť testy automaticky alebo v interaktívnom režime
- Opakovať testy
- Zobrazíť alebo uložiť výsledky testov
- Spustením podrobných testov zaviesť dodatočné testy kvôli získaniu ďalších informácií o zariadeniach, ktoré majú poruchu
- Zobrazíť hlásenia o stave, ktoré vás informujú, ak testy prebehli úspešne
- Zobrazíť chybové hlásenia, ktoré vás informujú, ak sa počas testov objavili nejaké problémy



VAROVANIE: Diagnostiku systému používajte len na testovanie vášho počítača. Použitie programu v iných počítačoch môže spôsobiť neplatné výsledky alebo chybové hlásenia.




POZNÁMKA: Niektoré testy niektorých zariadení vyžadujú interakciu používateľa. Vždy buďte pri termináli počítača počas behu diagnostických testov.

Diagnostiku ePSA môžete spustiť dvoma spôsobmi:

1. Zapnite počítač.
2. Keď sa počas zavádzania systému objaví logo Dell, stlačte kláves <F12>.
3. Na obrazovke ponuky zavádzania vyberte možnosť **Diagnostics** (Diagnostika).
Zobrazí sa okno **Enhanced Pre-boot System Assessment** (Vylepšené vyhodnotenie systému pred zavedením), ktoré zobrazí všetky zariadenia zistené v počítači. Diagnostický nástroj spustí testy pre všetky zistené zariadenia.
4. Ak chcete spustiť diagnostický test pre konkrétne zariadenie, stlačte kláves <Esc> a kliknutím na tlačidlo **Yes** (Áno) zastavte diagnostický test.
5. Vyberte zariadenie na ľavej table a kliknite na položku **Run Tests** (Spustiť testy).
6. V prípade problémov sa zobrazia chybové kódy.
Poznačte si chybový kód a obráťte sa na Dell.

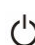



ALEBO

1. Vypnite počítač.
2. Stlačte a podržte kláves **<fn>** súčasne s tlačidlom napájania. Potom ich obe uvoľnite.
Zobrazí sa okno **Enhanced Pre-boot System Assessment** (Vylepšené vyhodnotenie systému pred zavedením), ktoré zobrazí všetky zariadenia zistené v počítači. Diagnostický nástroj spustí testy pre všetky zistené zariadenia.
3. Na obrazovke ponuky zavádzania vyberte možnosť **Diagnostics** (Diagnostika).
Zobrazí sa okno **Enhanced Pre-boot System Assessment** (Vylepšené vyhodnotenie systému pred zavedením), ktoré zobrazí všetky zariadenia zistené v počítači. Diagnostický nástroj spustí testy pre všetky zistené zariadenia.
4. Ak chcete spustiť diagnostický test pre konkrétne zariadenie, stlačte kláves **<Esc>** a kliknutím na tlačidlo **Yes** (Áno) zastavte diagnostický test.
5. Vyberte zariadenie na ľavej table a kliknite na položku **Run Tests** (Spustiť testy).
6. V prípade problémov sa zobrazia chybové kódy.
Poznačte si chybový kód a obráťte sa na Dell.

 **POZNÁMKA:** Ak je to potrebné, podľa zväženia spoločnosti Dell môžete dostať odlaďovaciu dosku.

Indikátory stavu zariadenia

Tabuľka 14. Indikátory stavu zariadenia

| | |
|---|--|
|  | Rozsvieti sa po zapnutí počítača a bliká, keď sa počítač nachádza v režime správy napájania. |
|  | Svieti, keď počítač číta alebo zapisuje údaje. |
|  | Neprerušovaným svetlom alebo blikaním signalizuje stav nabitia batérie. |
|  | Svieti, ak je povolená bezdrôtová sieť. |

Indikátory stavu zariadenia sa zvyčajne nachádzajú na hornej alebo ľavej strane klávesnice. Zobrazujú stav a aktivitu ukladacích zariadení, batérie a bezdrôtových zariadení. Okrem toho môžu byť užitočné ako diagnostický nástroj v prípade možného zlyhania systému.

V nasledujúcej tabuľke je uvedený zoznam a význam chybových kódov v prípade možného výskytu chyby.

Tabuľka 15. Indikátory LED

| Indikátor LED ukladacích zariadení | Kontrolka napájania | Indikátor LED bezdrôtovej komunikácie | Popis chyby |
|------------------------------------|---------------------|---------------------------------------|--|
| Bliká | Svieti | Svieti | Pravdepodobne zlyhal procesor. |
| Svieti | Bliká | Svieti | Pamäťové moduly sú rozpoznané, ale vykazujú chybu. |
| Bliká | Bliká | Bliká | Vyskytla sa chyba systémovej dosky. |
| Bliká | Bliká | Svieti | Pravdepodobne sa vyskytla chyba grafickej karty alebo video karty. |


| Indikátor LED ukladacích zariadení | Kontrolka napájania | Indikátor LED bezdrôtovej komunikácie | Popis chyby |
|---|----------------------------|--|--|
| Bliká | Bliká | Nesvieti | Zlyhanie systému pri inicializovaní pevného disku ALEBO zlyhanie systému pri inicializovaní voliteľnej pamäte ROM. |
| Bliká | Nesvieti | Bliká | Vyskytla sa chyba radiča USB počas inicializácie. |
| Svieti | Bliká | Bliká | Nie sú nainštalované/rozpoznané žiadne pamäťové moduly. |
| Bliká | Svieti | Bliká | Vyskytla sa chyba displeja počas inicializácie. |
| Nesvieti | Bliká | Bliká | Modem nedovoľuje systému dokončiť test POST. |
| Nesvieti | Bliká | Nesvieti | Nepodarilo sa inicializovať pamäť alebo pamäť nie je podporovaná. |

Indikátory stavu batérie

Ak je počítač pripojený do elektrickej zásuvky, indikátor batérie funguje takto:

| | |
|---|---|
| Striedavo bliká nažltlo a nabiele | K notebooku je pripojený sieťový adaptér, ktorý spoločnosť Dell neoverila alebo ho nepodporuje. |
| Striedavo bliká nažltlo a svieti nabiele | Dočasná porucha batérie s pripojeným napájacím adaptérom. |
| Trvalo bliká nažltlo | Kritická porucha batérie s pripojeným napájacím adaptérom. |
| Nesvieti | Batéria je v režime plného nabitia s pripojeným napájacím adaptérom. |
| Svieti nabiele | Batéria je v režime nabíjania s pripojeným napájacím adaptérom. |

Kontaktovanie spoločnosti Dell

 **POZNÁMKA:** Ak nemáte aktívne pripojenie na internet, kontaktné informácie nájdete vo faktúre, dodacom liste, účtenke alebo v produktovom katalógu spoločnosti Dell.

Spoločnosť Dell ponúka niekoľko možností podpory a servisu on-line a telefonicky. Dostupnosť sa však líši v závislosti od danej krajiny a produktu a niektoré služby nemusia byť vo vašej oblasti dostupné. Kontaktovanie spoločnosti Dell v súvislosti s predajom, technickou podporou alebo službami zákazníkom:

1. Chodte na stránku **support.dell.com**.
2. Vyberte kategóriu podpory.
3. Overte vašu krajinu alebo región v rozbaľovacej ponuke **Choose a Country/Region** (Vybrať krajinu/región) v spodnej časti stránky.
4. V závislosti od konkrétnej potreby vyberte prepojenie na vhodnú službu alebo technickú podporu.